

SYNTHÈSE

Enquête sur les déplacements des publics et études d'impacts économiques des festivals

EN RÉGION SUD PROVENCE-ALPES-CÔTE D'AZUR 2019



PRÉSENTATION DE L'ÉTUDE

L'accessibilité pour tous, la lutte contre le réchauffement climatique, la sécurité des publics et le développement du tourisme sont autant d'enjeux pour les festivals éco-responsables.

Les démarches de Développement Durable, soutenues par les festivals, contribuent à leur ancrage territorial et au développement de l'économie locale.

Pour répondre à ces enjeux, **COFEES** a lancé en 2019 une grande enquête auprès des publics de 9 festivals membres. Comportant un plan de déplacements et une étude d'impacts économiques, ces études sont destinées à récolter des données chiffrées fiables concernant les profils des publics, leurs modes de transports, leurs dépenses pendant les festivals mais également les charges et les ressources des organisateurs.

Les objectifs principaux sont de **développer à terme, des actions et des offres locales adaptées aux attentes, contraintes et besoins des publics** (hébergements, restaurations, transports...), en prenant en compte l'environnement et le contexte dans lesquels les festivals se déroulent.

Ce plan d'actions doit être accompagné d'une réflexion sur les modèles économiques des festivals, leurs possibles évolutions et les moyens nécessaires pour développer des relations étroites avec les acteurs économiques et institutionnels locaux.

Cette enquête, confiée à l'institut de sondage Gece, a été financée par le Ministère de la Culture, la Région Sud Provence-Alpes-Côte d'Azur, la ville d'Avignon, SNCF Mobilités, Transdev.



COLLECTIF DES FESTIVALS ÉCO-RESPONSABLES ET SOLIDAIRES
Région Sud Provence-Alpes-Côte d'Azur

PRÉSENTATION

Porteurs d'une initiative inédite, **16 événements de spectacle vivant** parmi les plus emblématiques de la région Sud Provence-Alpes-Côte d'Azur sont associés dans le collectif COFEES, créé en 2014, pour proposer des **actions innovantes et concrètes en matière environnementale et sociétale**, en adaptant la norme RSE ISO 26000 (Responsabilité Sociétale des Entreprises) à leurs activités.

Cette démarche volontariste veut sensibiliser et inciter les festivals culturels et les lieux les recevant à des pratiques responsables par le **partage de connaissances, la mutualisation des moyens et la réduction des impacts sur l'environnement.**

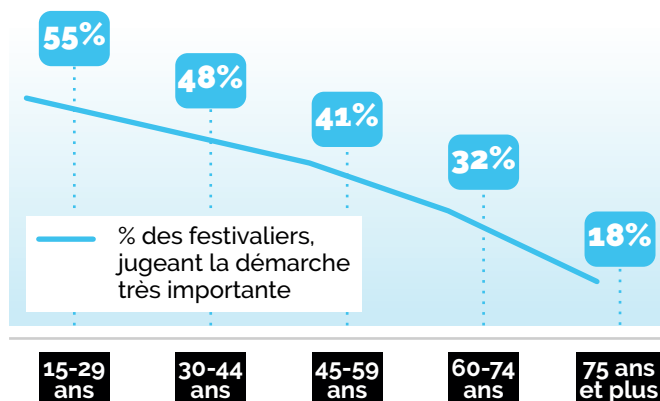
La démarche éco-responsable des festivals jugée importante par les publics

91% des festivaliers jugent la démarche importante

(42% très importante)

C'est particulièrement le cas chez les jeunes et les femmes (47% d'entre elles jugent cette démarche très importante contre 32% chez les hommes).

42% des publics savaient que le festival auquel ils participaient était engagé dans une démarche éco-responsable.



PRÉSENTATION DE LA DÉMARCHE ET DE LA MÉTHODOLOGIE

Pour appréhender la filière des festivals dans toute sa diversité, 9 festivals de la Région Sud ont été étudiés. La connaissance des publics et de l'économie des festivals est un élément essentiel pour mieux construire collectivement les futures orientations de ces structures.

Ces études visaient un double objectif :

- Fournir des éléments nécessaires au développement d'un plan de déplacements (enquête auprès des publics) ;
- Mesurer l'impact économique et social des festivals (étude d'impact économique).



Comment sont réalisées les enquêtes auprès des publics des festivals ?

Recueil de **contacts en face-à-face** et **enquête en ligne** diffusée après les festivals – Année 2019

Échantillon de plus de **11 000 festivaliers**, représentatif des publics

Méthode de redressement appliquée aux variables de fréquentation des festivals



Comment sont réalisées les études d'impact économique des festivals ?

Analyse des dépenses des festivaliers sur le territoire

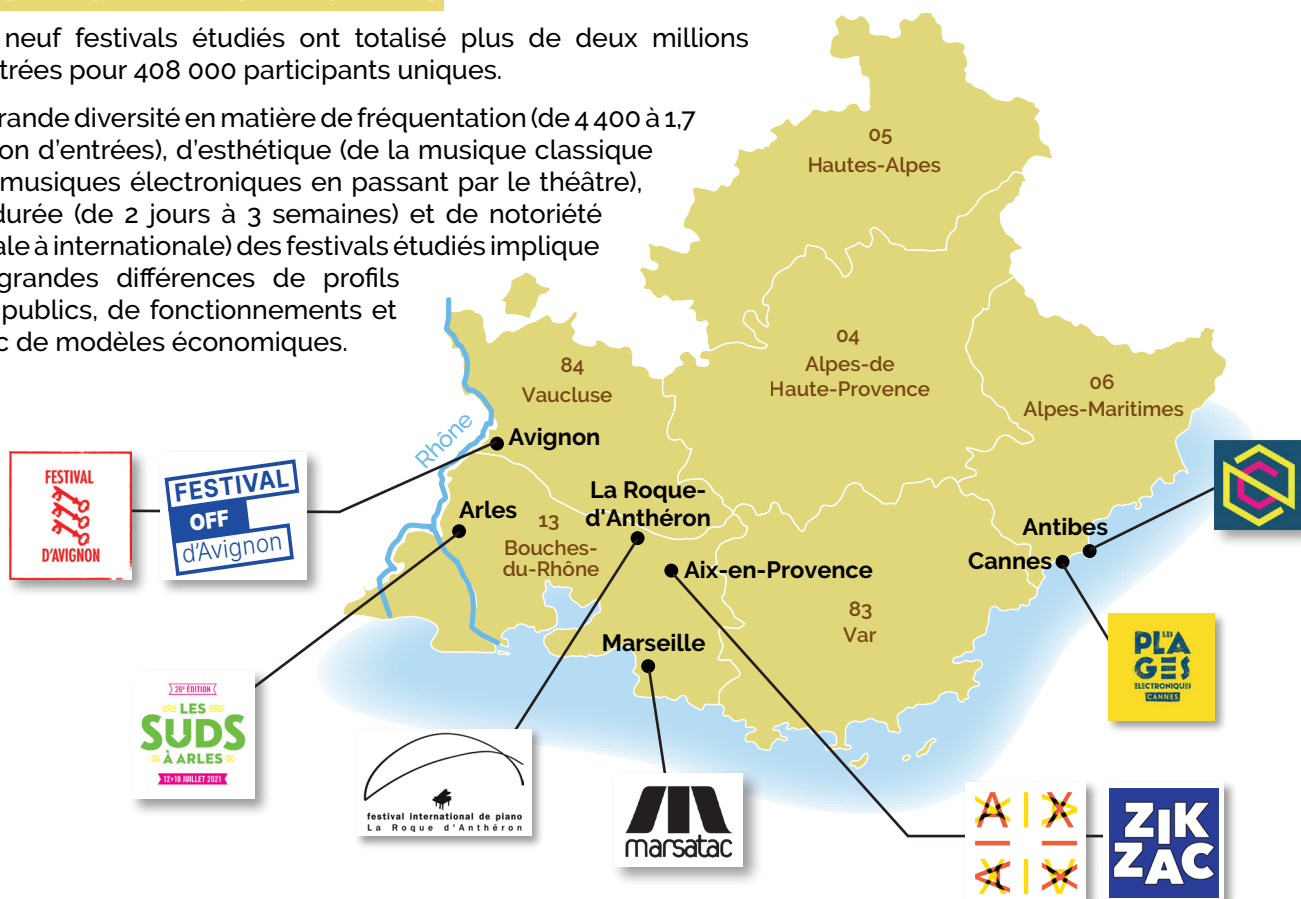
Analyse comptable de chaque festival

Calcul de l'impact des festivals sur le modèle « injection / fuite » selon les principes et méthodes de mesure de l'impact d'un événement touristique fixés par la DGE (Direction générale des entreprises)

LES FESTIVALS ÉTUDIÉS

Les neuf festivals étudiés ont totalisé plus de deux millions d'entrées pour 408 000 participants uniques.

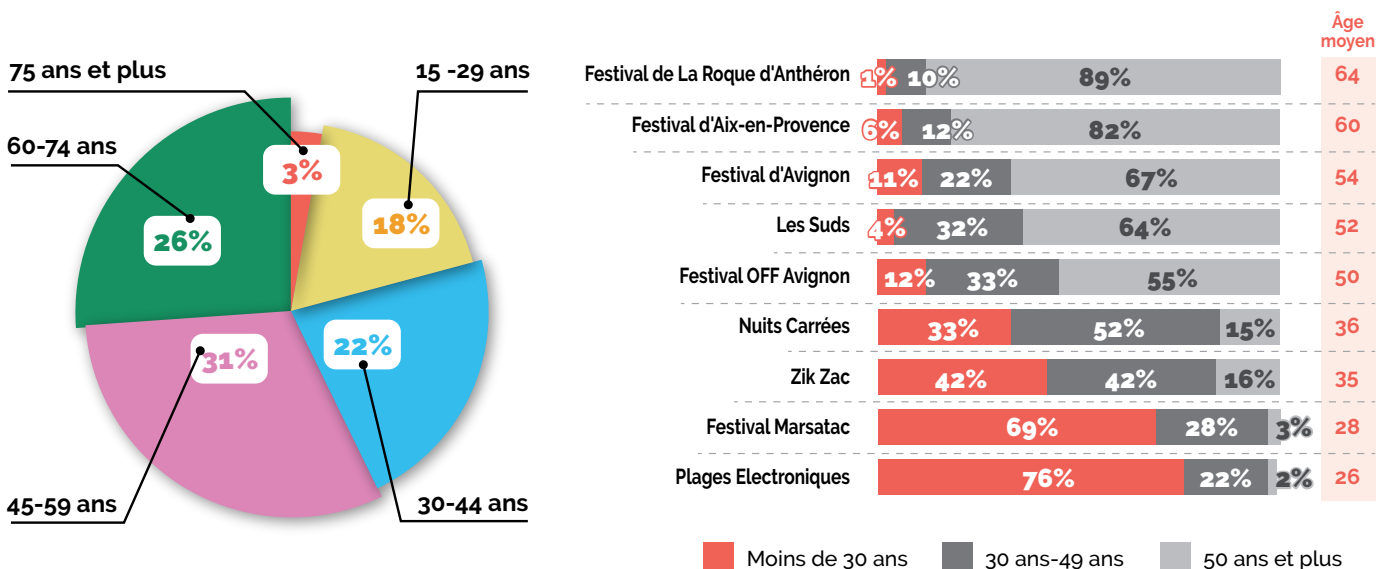
La grande diversité en matière de fréquentation (de 4 400 à 1,7 million d'entrées), d'esthétique (de la musique classique aux musiques électroniques en passant par le théâtre), de durée (de 2 jours à 3 semaines) et de notoriété (locale à internationale) des festivals étudiés implique de grandes différences de profils des publics, de fonctionnements et donc de modèles économiques.



DES PROFILS DIVERSIFIÉS

■ Toutes les classes d'âge sont représentées

L'âge moyen des festivaliers est proche de celui des Français de 15 ans et plus (48 ans). Au global, le public de ces manifestations est composé de 40% de moins de 45 ans, 31% de 45-59 ans et de 29% de 60 ans et plus.



■ Origine géographique et distance parcourue pour venir au festival



48% des festivaliers habitent la région Sud.

10% habitent la ville-même où se déroule le festival.



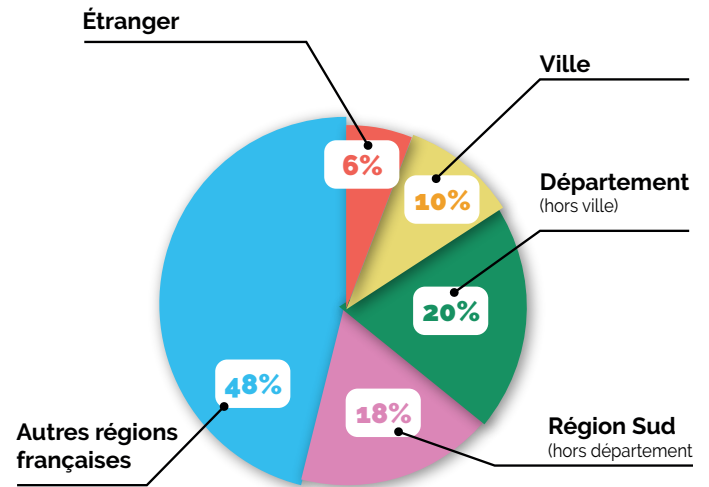
La distance moyenne du trajet domicile-lieu du festival est de **267 km**.



26% des festivaliers résident à moins de 20 km du lieu du festival,

41% entre 20 et 199 km,

33% à plus de 200 km.



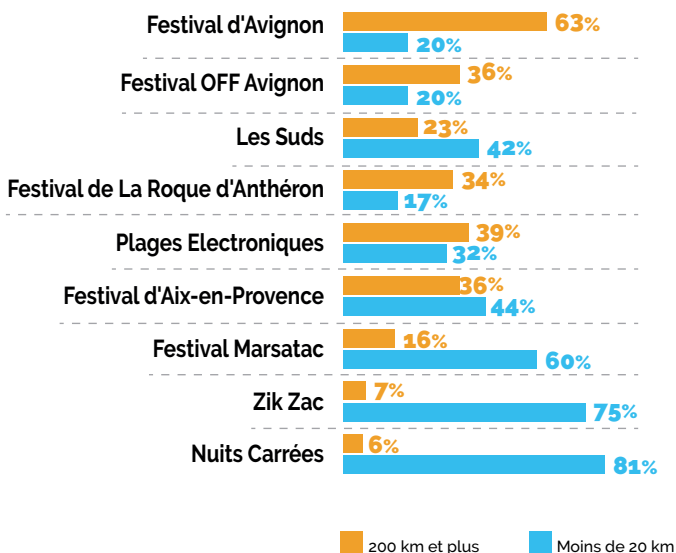
Les distances parcourues varient fortement d'un festival à l'autre :



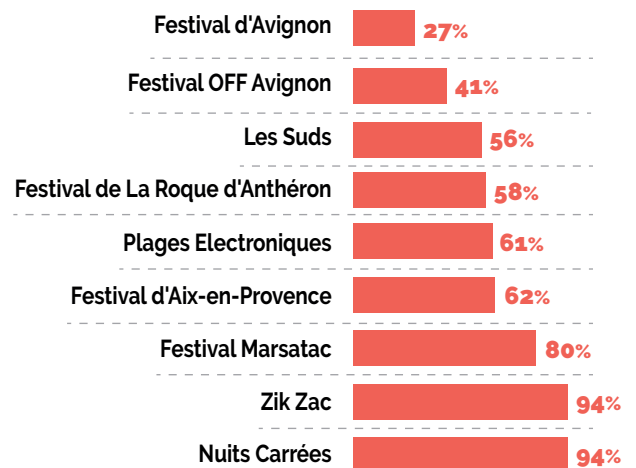
- Les festivals **Nuits Carrées**, **Zik Zac** et **Marsatac** ont principalement un public de proximité (habitant à moins de 20 km de la ville où se déroule le festival). Leurs festivaliers habitent en grande majorité la région Sud.
- À l'inverse, la majorité du public du **Festival d'Avignon** réside à plus de 200 km d'Avignon et seuls **27%** des festivaliers habitent la région Sud.



Distance ville d'habitation - ville du festival



Part des publics habitant la région Sud

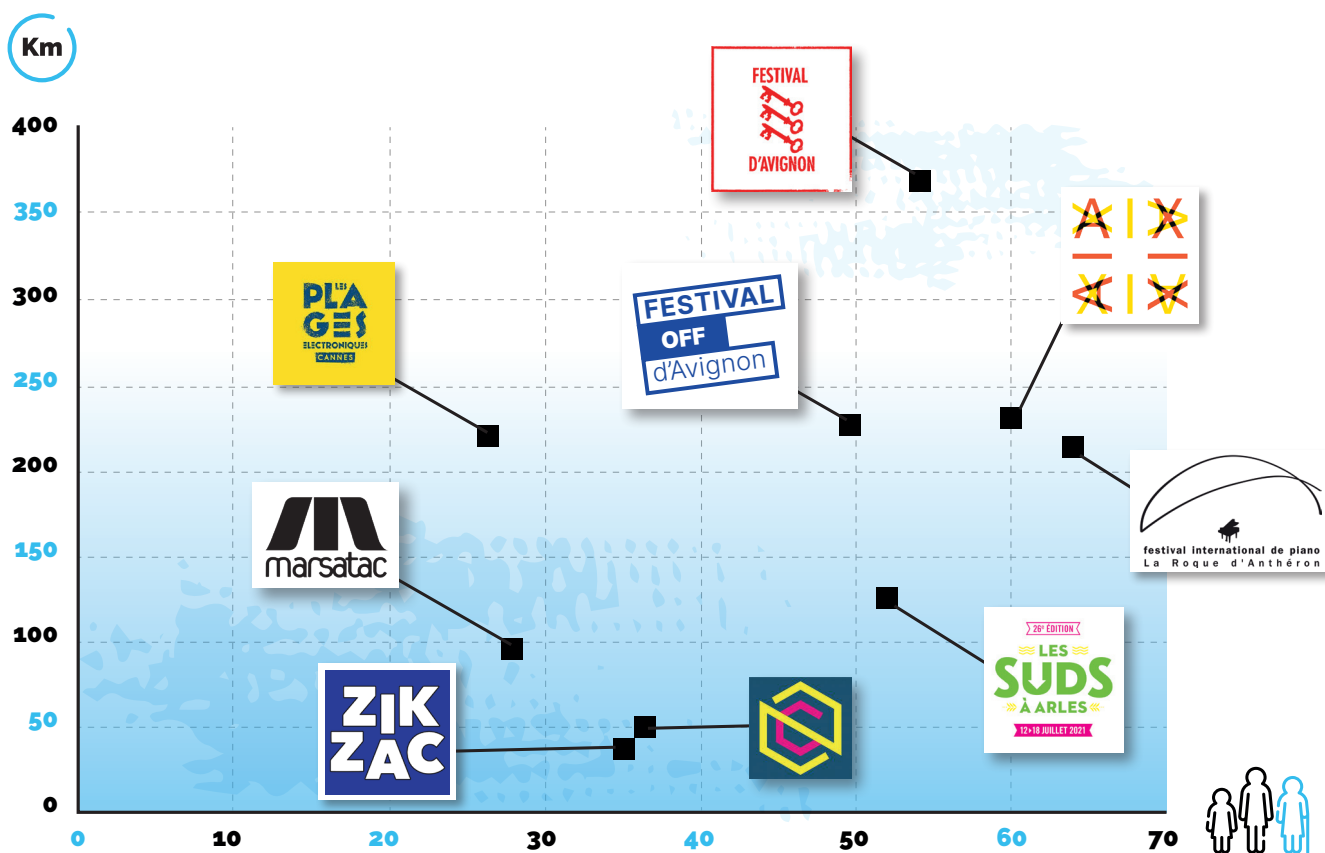


Les différentes esthétiques des festivals étudiés permettent de toucher un très large public, avec notamment une grande disparité en matière d'âge des publics (de 26 ans en moyenne aux Plages Electroniques, à 64 ans au Festival de La Roque d'Anthéron) et de distance domicile-lieu du festival* (de 38 km en moyenne pour le public festival Zik Zac à 368 km pour celui du Festival d'Avignon).

Dans le panel étudié, nous distinguons principalement deux différents types de festivals :

 <p>Les festivals de musiques actuelles attirant principalement un public jeune et de proximité (Zik Zac, Nuits Carrées et Marsatac)</p>	 <p>Les festivals de théâtre, de musique classique ou du monde attirant un public plus âgé venant de plus loin (Festival d'Avignon, Festival OFF Avignon, Festival d'Aix-en-Provence, Les Suds et le Festival de La Roque d'Anthéron)</p>	 <p>Le festival des Plages Électroniques ne rentre dans aucune de ces deux catégories puisque son public est jeune mais qu'une part importante de ses festivaliers a parcouru plus de 200 km pour s'y rendre (31%)</p>
--	---	--

■ Âge et distance domicile-lieu du festival*



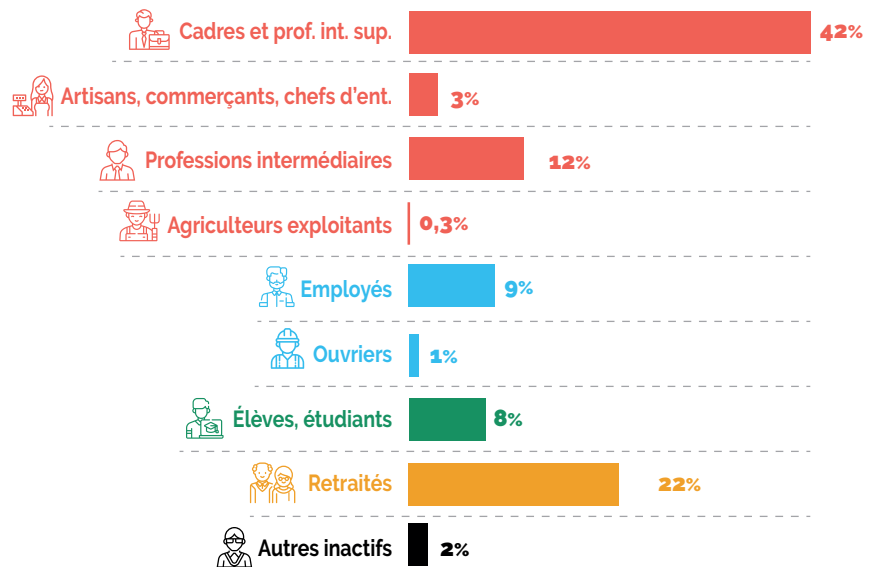
*Afin de limiter l'effet des grandes distances domicile-lieu du festival sur la moyenne, nous n'avons pas pris en compte ici les distances supérieures à 3000 km (0,9% des festivaliers).

■ Situation socio-professionnelle

L'analyse par catégorie sociale confirme le constat récurrent observé sur les publics de la culture en général :

■ Les cadres et professions intellectuelles sont nettement plus présents au sein des publics que dans la population française de 15 ans et plus (42% contre 10%).

■ Ceci se fait au détriment des autres catégories, notamment des employés/ouvriers (10% des publics contre 28% dans la population).



Situation professionnelle	PCS+ 	PCS- 	Elèves/ étudiants 	Retraités 	Autres inactifs
Nuits Carrées	74%	17%	8%	0%	1%
Les Suds	60%	14%	0%	22%	4%
Festival OFF Avignon	62%	10%	5%	21%	2%
Zik Zac	49%	17%	22%	8%	4%
Marsatac	48%	15%	33%	0%	3%
Plages électroniques	40%	20%	38%	0%	2%
Festival d'Avignon	56%	2%	8%	33%	2%
Festival d'Aix-en-Provence	42%	2%	3%	51%	2%
Festival de La Roque d'Anthéron	36%	3%	1%	59%	1%

PCS+ : Cadres et prof. int. sup., artisans, commerçants, chefs d'ent., professions intermédiaires et agriculteurs exploitants
 PCS- : Employés et ouvriers

■ Près d'1/3 de primo-festivaliers

Si la majorité des publics des Plages Electroniques (60%) et du festival Nuits Carrées (54%) y ont participé pour la première fois en 2019, les nouveaux découvrant les festivals de La Roque d'Anthéron (19%), d'Aix-en-Provence (17%) et d'Avignon (12%) sont très minoritaires.



■ Type de festivaliers (locaux, excursionnistes et touristes) / Description des séjours

L'attractivité des festivals au-delà de leurs territoires est confirmée par la forte proportion de festivaliers en séjour : 48% de touristes. Le reste du public est composé de 20% de locaux habitant le territoire* et 32% d'excursionnistes (aller-retour dans la journée).

Les ¾ des touristes séjournent sur le territoire du festival, soit un tiers de l'ensemble des festivaliers.

RÉPARTITION DES FESTIVALIERS PAR TYPE



=



+

132 200
excursionnistes

+

142 000 touristes

en séjour sur le territoire du festival

+

52 400 touristes

en séjour hors du territoire du festival

CHIFFRES-CLÉS DES SÉJOURS TOURISTIQUES SUR LES TERRITOIRES

142 000 séjours

touristiques sur les territoires des festivals dont

100 000

dans des hébergements marchands

619 000 nuitées

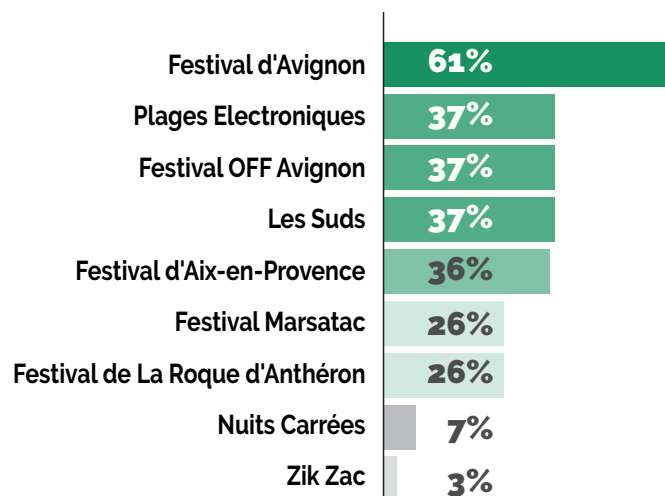
(dont 504 800 par les deux festivals d'Avignon et 68 500 par les quatre festivals de la Métropole Aix-Marseille-Provence)

4,3 nuitées en moyenne

316 000 nuitées

marchandes directement générées par les festivals

PART DE TOURISTES EN SÉJOUR SUR LE TERRITOIRE DU FESTIVAL



* La notion de territoire dans le cadre de l'étude est précisée par festival en dernière page

LA VOITURE, PREMIER MOYEN DE TRANSPORT

POUR VENIR AUX FESTIVALS

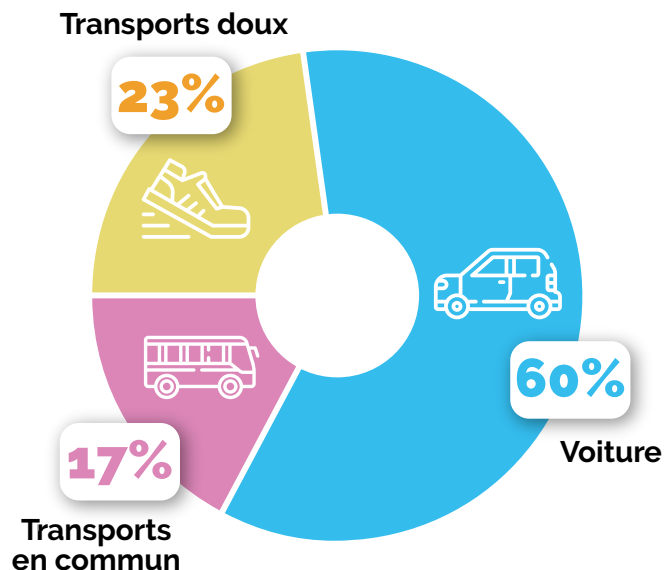
La voiture est le 1^{er} moyen pour venir au festival (60% l'utilisent en mode de transport principal) devant les transports doux (23%) et les transports en commun (17%).

Le lieu de départ est le facteur déterminant dans le choix du mode de déplacement utilisé :

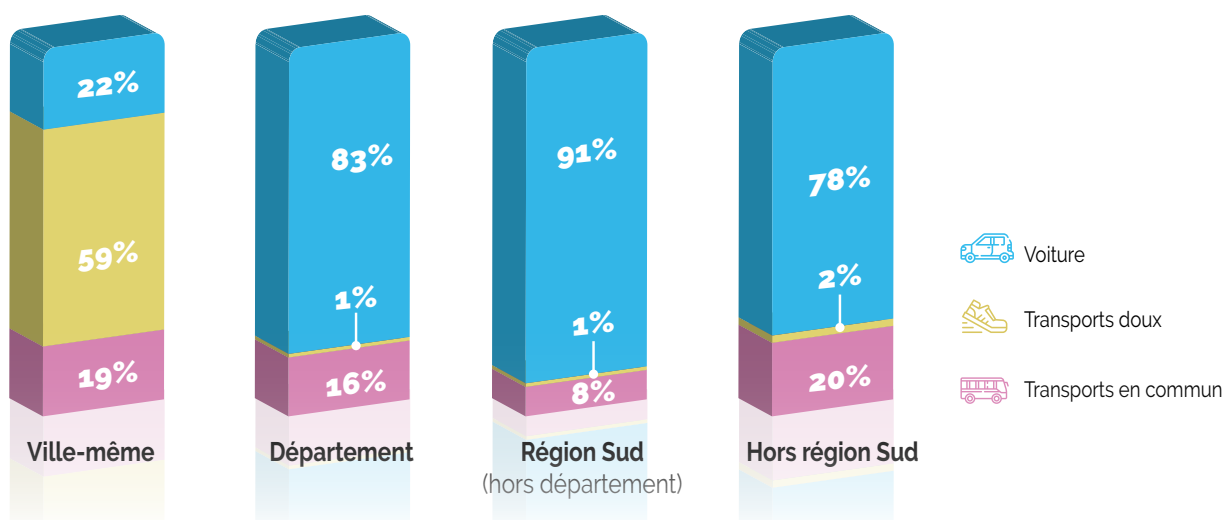
■ Habiter ou séjourner la ville-même du festival favorise le déplacement en transport doux (à pied, vélo).

■ La voiture est de très loin le 1^{er} mode de transport privilégié pour les trajets depuis une autre ville.

Les moins de 30 ans utilisent plus les transports en commun que les festivaliers âgés de 45 ans ou plus. Ce phénomène se vérifie particulièrement lorsque les festivaliers ne partent pas de la ville-même du festival.



Mode de transport principal selon le lieu de départ



Mode de transport principal pour venir au Festival d'Avignon et au Festival OFF Avignon selon le lieu de départ

	Ville-même	Région Sud (hors département)	Hors région Sud	Ensemble du public
TC	19%	10%	21%	16%
Doux	63%	1%	2%	23%
Voiture	17%	89%	77%	61%

Mode de transport principal aux festivals de la Métropole d'Aix-Marseille-Provence

(Festival d'Aix-en-Provence, Zik Zac, Festival de La Roque d'Anthéron et Marsat) selon le lieu de départ

	Ville-même	Région Sud (hors département)	Hors région Sud	Ensemble du public
TC	25%	9%	5%	16%
Doux	38%	1%	5%	16%
Voiture	35%	90%	90%	67%

■ La mobilité domicile-lieu de séjour

Les festivaliers en séjour touristique habitent, en moyenne, à près de 500 km du lieu du festival et la majorité d'entre eux ont parcouru plus de 300 km (57%).

La voiture est très largement privilégiée pour les trajets domicile-lieu de séjour de moins de 300 km (82%) mais dès qu'ils dépassent les 300 km, cela se vérifie moins : 45% se font en transports en commun contre 55% en voiture.

Au global, 67% des trajets domicile-lieu de séjour sont parcourus en voiture (en tant que mode de transport principal) et 33% en transports en commun.

■ Première mesure incitant l'utilisation des transports en commun ou doux à la place de leur véhicule : une meilleure desserte

Aucune mesure	23%
Une meilleure desserte près de chez moi	33%
Une augmentation de la fréquence du passage des transports en commun	24%
Un trajet plus direct	22%
Une meilleure coordination des modes de transports	20%
Des tarifs moins élevés dans les transports en commun	20%
Une meilleure desserte près du festival	18%
Le prix du transport inclus dans le prix du billet du festival	17%
Un temps d'attente limité entre chaque transport	15%
Une information disponible, visible et facilement accessible	14%
Un accès direct au site du festival (camping, entrée...)	11%
Des pistes cyclables	5%
Un espace sécurisé pour mes affaires	4%
Des espaces couverts lors des intempéries	2%
Des horaires de bus adaptés aux horaires tardifs des spectacles	1%
Des services+ lors des trajets (équipements qualitatifs et de confort à bord, animations théâtrales diffusées sur écran ou en live à bord, conciergerie et panier-repas sur les principaux arrêts...)	1%

(Ne concerne que les usagers de leur véhicule pour venir sur leur lieu de séjour ou pour venir au festival)

Il existe un réel potentiel d'amélioration en matière d'utilisation des transports en commun ou doux. Plus des $\frac{3}{4}$ des festivaliers s'étant déplacés en voiture pour venir sur leur lieu de séjour ou au festival évoquent des mesures pouvant les inciter à utiliser des modes de transports alternatifs.

L'amélioration de l'offre des transports en commun en matière de desserte, de fréquence de passage et de coordination inciterait la majorité d'entre eux à les utiliser.

COFEES a donc débuté un travail collaboratif avec les AOMD (Autorités Organisatrices de la Mobilité Durable) et les collectivités locales afin de répondre à ces attentes. Les festivals vont également travailler à améliorer la communication sur les offres existantes à l'instar du Festival OFF d'Avignon et sa carte interactive.

ECONOMIE DES FESTIVALS

Au-delà de son intérêt culturel, chaque festival génère des retombées positives en matière économique et touristique (en plus de l'image et de la notoriété apportées au territoire*).

Les festivals sont porteurs de dynamismes locaux permettant à chaque territoire de bénéficier d'un effet d'entraînement sur son économie.

Le volet de l'étude consacré à l'économie des festivals a consisté à observer chaque modèle économique et à mesurer leurs impacts de court terme, c'est-à-dire le montant des richesses générées dans le tissu économique du territoire.

■ Un modèle économique** de court terme équilibré : autant de revenus que de dépenses

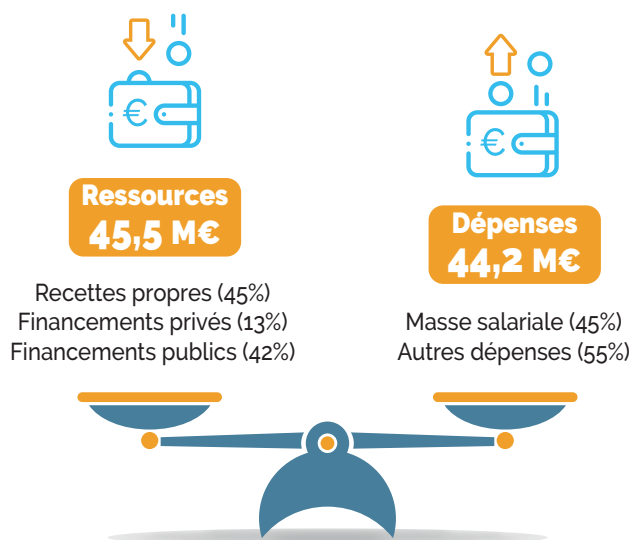
En 2019, le montant total des charges des festivals (44,2 millions d'€) était légèrement plus faible que celui des revenus (45,5 millions d'€).

Pour financer leurs dépenses, les festivals disposent de 3 types de ressources :

- **45% de recettes** propres (billetterie, bars, restauration...)
- **13% de partenariats privés** (mécénats, partenariats)
- **42% de financements publics**.

La masse salariale (salaires et charges sociales) représente 45% de l'ensemble des dépenses des 8 festivals*** et 390 emplois Équivalents Temps Plein (ETP) (pour plus de 2000 personnes salariées par les festivals).

Les autres dépenses se répartissent entre les frais d'organisation et artistiques, frais de structure et les impôts/taxes.

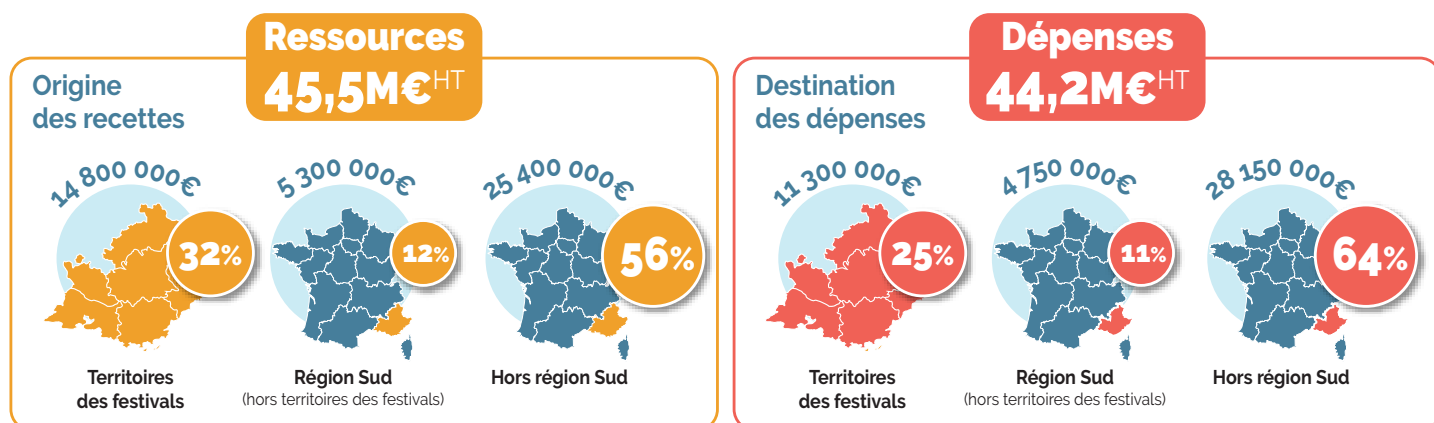


Les festivals participent au **développement économique du territoire avec notamment plus de 11 millions d'€ dépensés en local**. 36% des dépenses ont été réalisées sur la Région Sud. Notons que nous estimons que les impôts et charges sociales sortent, par définition, de la région.

* La notion de territoire dans le cadre de l'étude est précisée par festival en dernière page

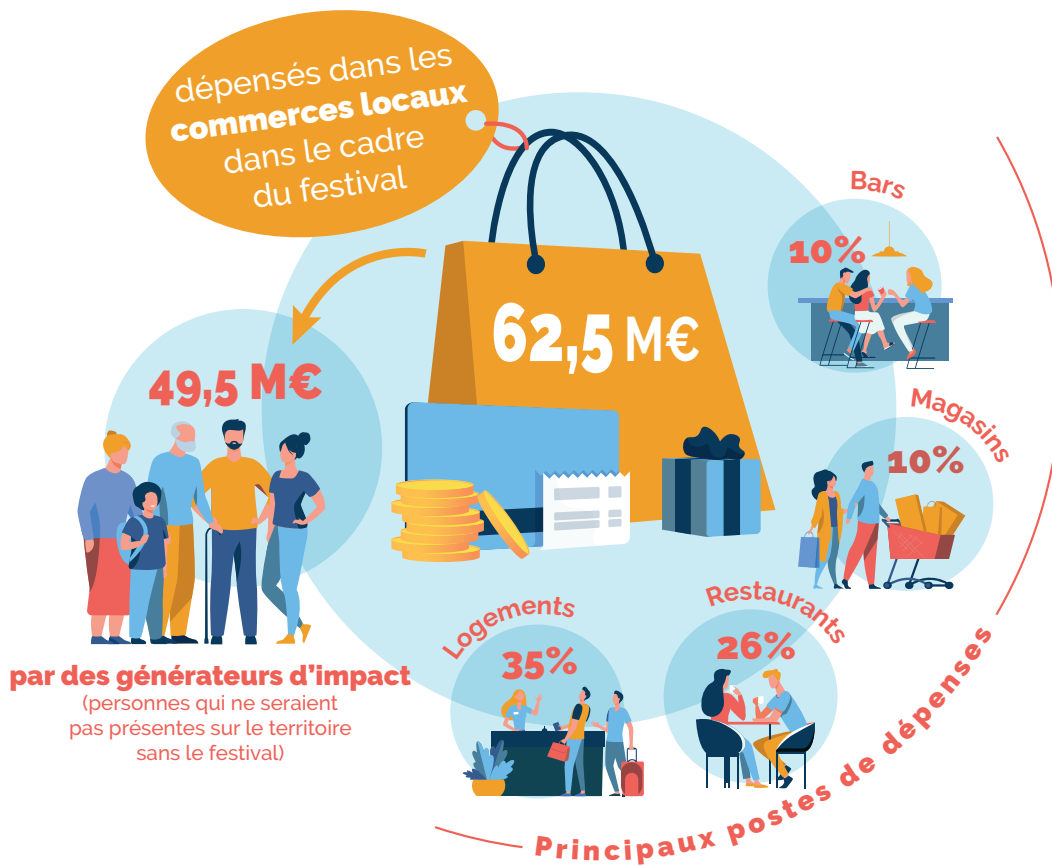
** Hors dépenses et recettes des compagnies et des théâtres du Festival OFF Avignon

*** Analyse comptable du festival Nuits Carrées non réalisée



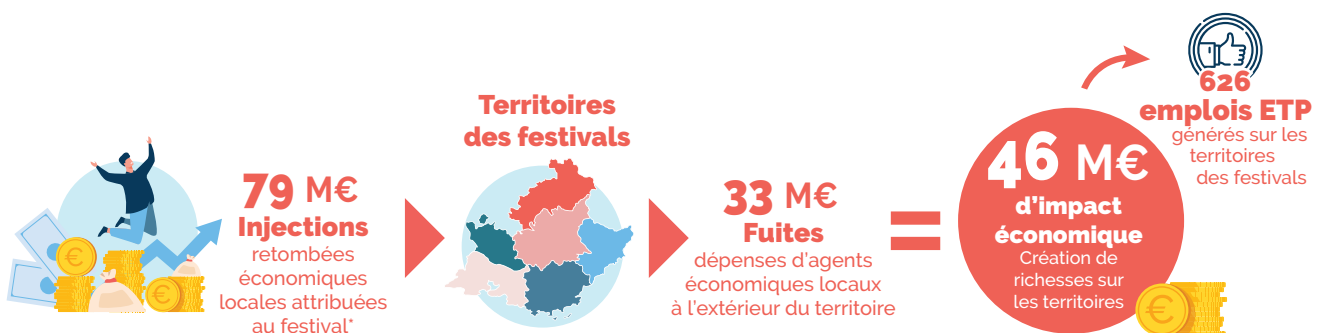
■ Dépenses dans les commerces locaux

Avec 153€ dépensés en moyenne par festivalier dans les commerces locaux, ce sont 62,5 millions d'€ qui y sont dépensés dans le cadre des festivals. Les secteurs de la restauration et de l'hôtellerie en sont les premiers bénéficiaires.



■ Impact et retombées économiques

La présence des 8 festivals a généré un impact économique de 46M€ sur leurs territoires. Cet impact correspond à la création de 626 emplois Équivalents Temps Plein (ETP) localement.



*Financements entrants - recettes injectées sur le territoire par des agents économiques extérieurs (festivaliers dont la présence est motivée par le festival, entreprises, collectivités)

La dépense totale réalisée dans le cadre des festivals auprès d'acteurs économiques locaux permet de comprendre la réalité économique des festivals d'une autre manière.

Ainsi, en additionnant les dépenses faites dans les commerces locaux et les dépenses faites par les organisateurs auprès de leurs fournisseurs et salariés sur leurs territoires d'implantation, nous constatons que **près de 74 M€ sont dépensés auprès d'acteurs économiques locaux dans le cadre des festivals**. Si l'on étend le périmètre étudié, 78,5 M€ sont dépensés auprès d'acteurs économiques de la région Sud.

CARTE D'IDENTITÉ DES FESTIVALS



MARSATAC

Festival de musiques actuelles
à Marseille créé en 1999

Territoire* : Métropole
d'Aix-Marseille-Provence

Nb d'entrées 2019 : **23 000**

Budget en 2019 : **2,2 M€**

Âge moyen des festivaliers : **28 ans**



NUITS CARRÉES

Festival de musiques
actuelles à Antibes
créé en 2007

Territoire : CA Sophia Antipolis

Nb d'entrées 2019 : **4 415**

Âge moyen des festivaliers : **36 ans**



FESTIVAL D'AIX-EN-PROVENCE

Festival d'opéra et de musique
classique créé en 1948

Territoire : Métropole
d'Aix-Marseille-Provence

Nb d'entrées 2019 : **51 350**

Budget en 2019 : **21,7 M€**

Âge moyen des festivaliers : **60 ans**



FESTIVAL D'AVIGNON

Festival de théâtre
et de spectacle vivant
créé en 1947

Territoire : CA du Grand Avignon

Nb d'entrées 2019 : **112 300**

Budget en 2019 : **11,9 M€**

Âge moyen des festivaliers : **54 ans**



FESTIVAL OFF D'AVIGNON

Festival de théâtre
et de spectacle vivant
créé en 1966

Territoire : CA du Grand Avignon

Nb d'entrées 2019 : **1 700 000**

Budget en 2019** : **2,3 M€**

Âge moyen des festivaliers : **50 ans**



LES SUDS

Festival de la musique
du monde à Arles
créé en 1996

Territoire : Pays d'Arles

Nb d'entrées 2019 : **42 600**

Budget en 2019 : **0,9 M€**

Âge moyen des festivaliers : **52 ans**



FESTIVAL ZIK ZAC

Festival de musiques
actuelles à Aix-en-Provence
créé en 1998

Territoire : Métropole
d'Aix-Marseille-Provence

Nb d'entrées 2019 : **13 500**

Budget en 2019 : **0,3 M€**

Âge moyen des festivaliers : **35 ans**



FESTIVAL DE PIANO DE LA ROQUE D'ANTHÉRON

Festival de piano
créé en 1981

Territoire : Métropole
d'Aix-Marseille-Provence

Nb d'entrées 2019 : **61 840**

Budget en 2019 : **3,4 M€**

Âge moyen des festivaliers : **64 ans**



LES PLAGES ÉLECTRONIQUES

Festival de musiques
électroniques à Cannes
créé en 2006

Territoire : CA Cannes
Pays de Lérins

Nb d'entrées 2019 : **35 800**

Budget en 2019 : **2,8 M€**

Âge moyen des festivaliers : **26 ans**

* Territoires pris en compte dans le cadre de l'étude

** Hors dépenses et recettes des compagnies et des théâtres.