
Centre national
de la musique



Diffusion live et focus festivals en 2023

Spectacles de musiques actuelles et de variétés

— La diffusion live en 2023

La méthodologie

Période

Année 2023. Les chiffres de la diffusion 2022 sont exploités à titre de comparaison.

Périmètre géographique

Représentations payantes et gratuites déclarées au Centre national de la musique (CNM) et ayant eu lieu **en France**.

Panel

Le CNM est chargé de toutes les opérations nécessaires à la perception de la taxe fiscale sur les **spectacles de musiques actuelles et de variétés** (humour, spectacles sur glace, spectacles aquatiques, illusionnisme, attractions visuelles, etc.) Ne sont pas assujettis à cette taxe les spectacles de musique classique et contemporaine.

Précaution méthodologique

Sur le périmètre des festivals, les données relatives au nombre de représentations et aux esthétiques musicales sont des estimations. Selon la méthode de déclaration du festival, une **représentation** peut être entendue comme une journée complète ou comme un concert unique.

De même, une **esthétique musicale** est attribuée à chaque représentation déclarée par un festival. En cas de déclaration groupée de l'ensemble des concerts, le genre dominant proposé par le festival a été attribué à l'intégralité de la déclaration.

Définition des indicateurs

Représentation

Une représentation correspond à un concert donnant lieu à une ouverture de billetterie et pouvant accueillir plusieurs plateaux artistiques.

Fréquentation

La fréquentation correspond au nombre total de billets émis (gratuits et payants).

Déclarant

Un déclarant s'entend comme l'organisateur de spectacles détenteur de la billetterie ou le vendeur pour les spectacles présentés gratuitement, qu'il soit professionnel ou non, structure privée, associative ou publique. Sont également concernés ceux que l'on désigne comme « organisateurs occasionnels », parmi lesquels on retrouve souvent les comités des fêtes, offices de tourisme, entreprises d'événementiel, foires et expositions, etc.

Genre du lead

Pour chaque artiste (artiste solo ou groupe), le CNM identifie un lead (artiste principal) auquel il applique un genre (masculin, féminin ou mixte - par ex. un duo constitué d'un homme et d'une femme). Plusieurs artistes pouvant se produire lors d'un même concert (ex. première partie puis tête d'affiche), à une représentation peuvent donc être associés plusieurs leads.

Répertoire

A chaque artiste (artiste solo ou groupe), le CNM associe un répertoire (francophone, non francophone, instrumental ou visuel). Plusieurs artistes pouvant se produire lors d'un même concert (ex. première partie puis tête d'affiche), à une représentation peuvent donc être associés plusieurs répertoires.

Panorama global

Sur le périmètre des représentations payantes, l'ensemble des indicateurs de la diffusion est à la hausse en 2023

65 763

Représentations payantes

(62 601 en 2022, +5%)

36 M

Fréquentation totale

(32 M en 2022, +11%)

41€

Prix moyen calculé du billet

(38€ en 2022, +8%)

1,4 Md

d'euros de recettes de

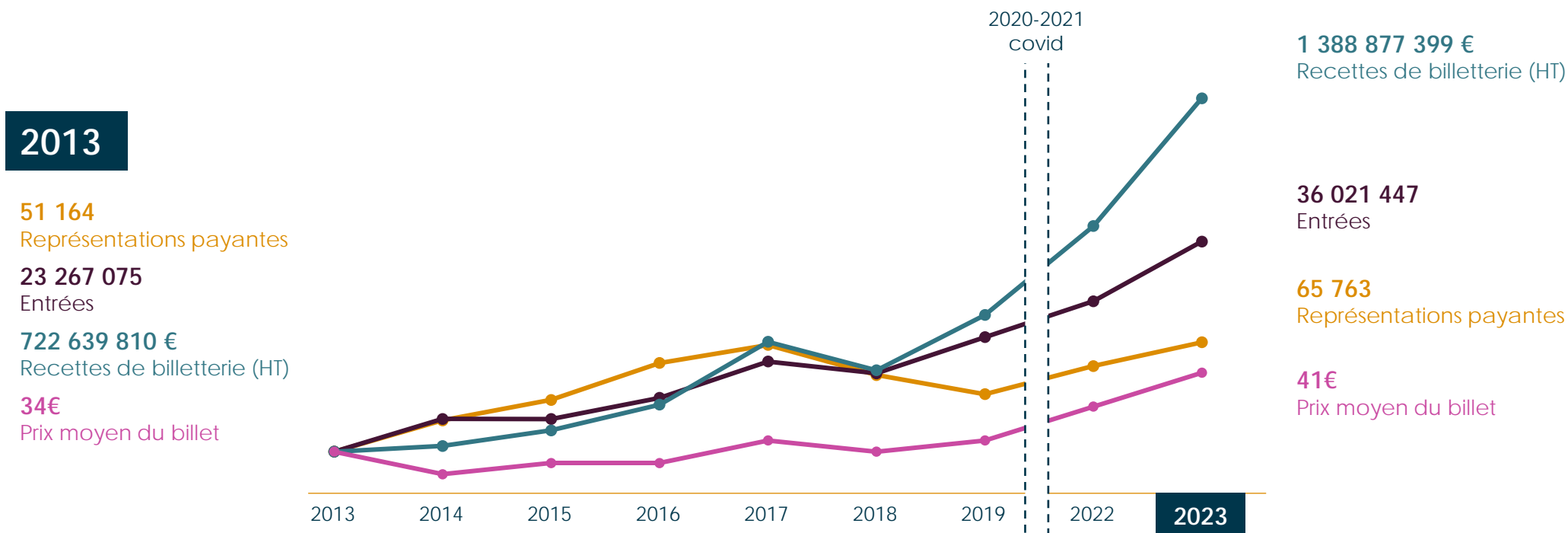
billetterie HT

(1,1 Md en 2022, +21 %)

Pour la deuxième année consécutive, le montant total des recettes de billetterie du live **dépasse le milliard d'euros.**

Les résultats 2023 confirment la progression du live observée depuis au moins 10 ans

Depuis 2013, l'offre payante et la fréquentation ont évolué de manière relativement proportionnelle. À noter que les recettes de billetterie ainsi que le prix moyen du billet connaissent une évolution particulièrement notable à partir de 2022, soit dans le contexte inflationniste marquant la sortie de crise sanitaire.



Les indicateurs présentés sont tous calculés sur une base 100 afin de suivre les évolutions de chacun d'entre eux sur une même échelle. En raison de l'exonération de taxe appliquée lors de la crise sanitaire, le CNM ne dispose pas des données exhaustives relatives aux spectacles s'étant déroulés en 2020 et 2021.

De nombreux déclarants entrants et sortants en 2023, pour un total en hausse

3 630

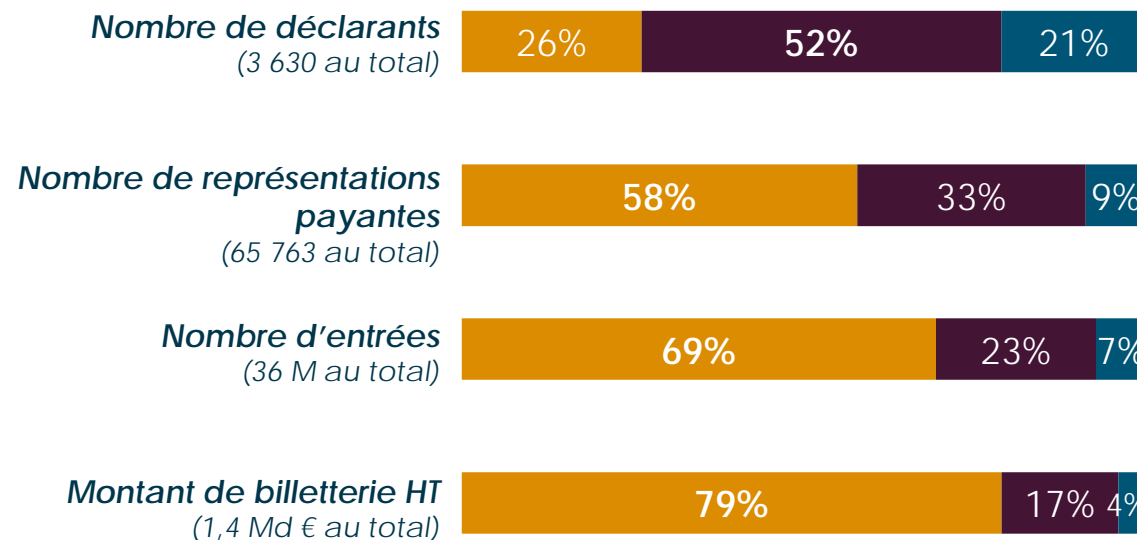
Déclarants

(3 491 en 2022, +4%)

895 déclarants sortants,
soit 26% des déclarants 2022

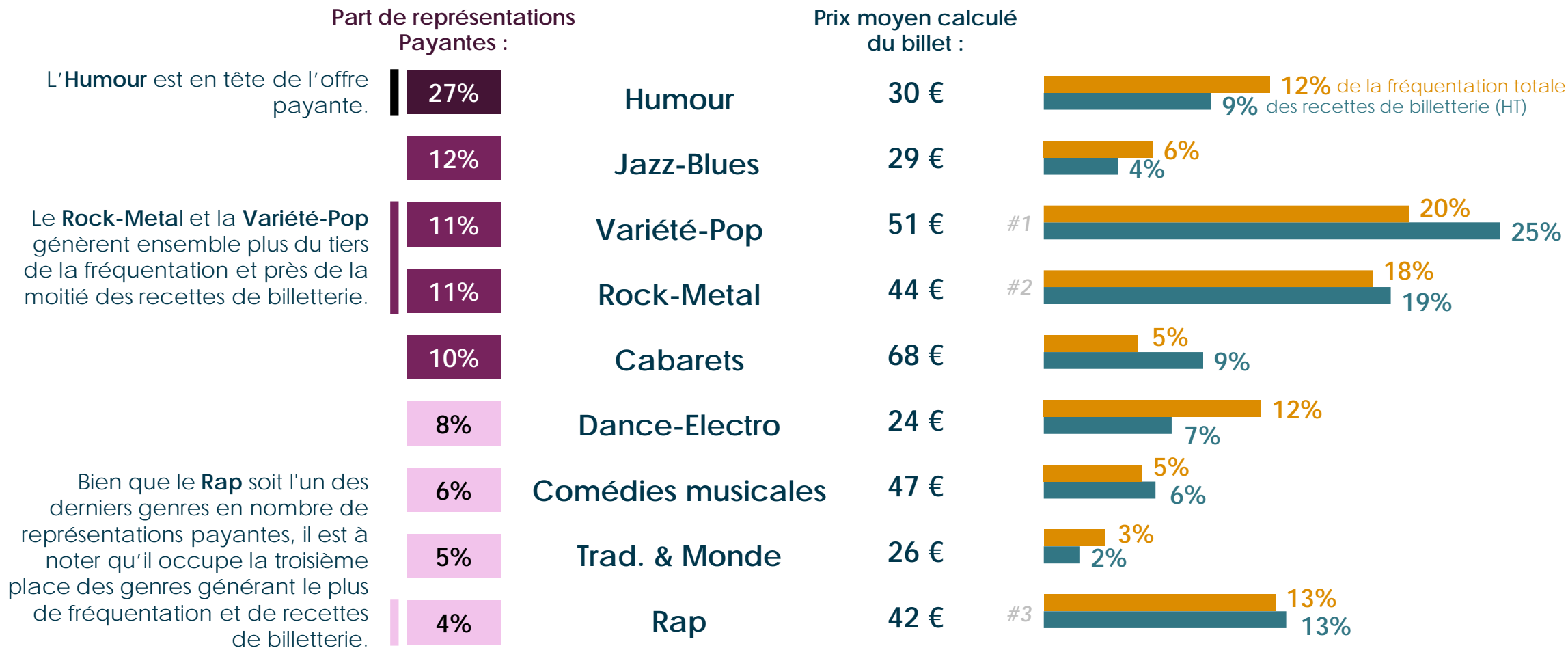
1 082 déclarants entrants,
soit 30% des déclarants 2023

Bien que **plus de la moitié des déclarants soient des associations**, la grande majorité de l'offre payante (58%), de la fréquentation (69%), et de la billetterie (79%) sont générées par les sociétés commerciales.



■ Sociétés commerciales ■ Associations ■ Acteurs publics

Une diversité esthétique différemment répartie



Autres esthétiques pesant moins de 1 % en part de représentations payantes : Afro, Latino, R&B-Soul, Reggae-Dancehall, et Autres variétés.

Entre 2022 et 2023, les top 50 des acteurs du live restent stables en part

#50 déclarants

9% des représentations payantes
=

40%
des entrées

-1 pt

61%
de la billetterie (HT)

+1 pt

#50 festivals

39% des représentations payantes
-4 pts

47%
des entrées

-1 pt

63%
de la billetterie (HT)

-1 pt

#50 lieux (hors festivals)

9% des représentations payantes
=

45%
des entrées

=

67%
de la billetterie (HT)

+2 pts

#50 spectacles (hors festivals)

5% des représentations payantes
-1 pt

29%
des entrées

-3 pts

49%
de la billetterie (HT)

=

— Les lieux de diffusion

Pour la première fois, les recettes de billetterie générées par les seuls lieux de diffusion dépassent le seuil du milliard d'euros.

56 791

Représentations payantes
(52 676 en 2022, +8%)

27 M

Fréquentation totale
(24 M en 2022, +12%)

1,1 Md

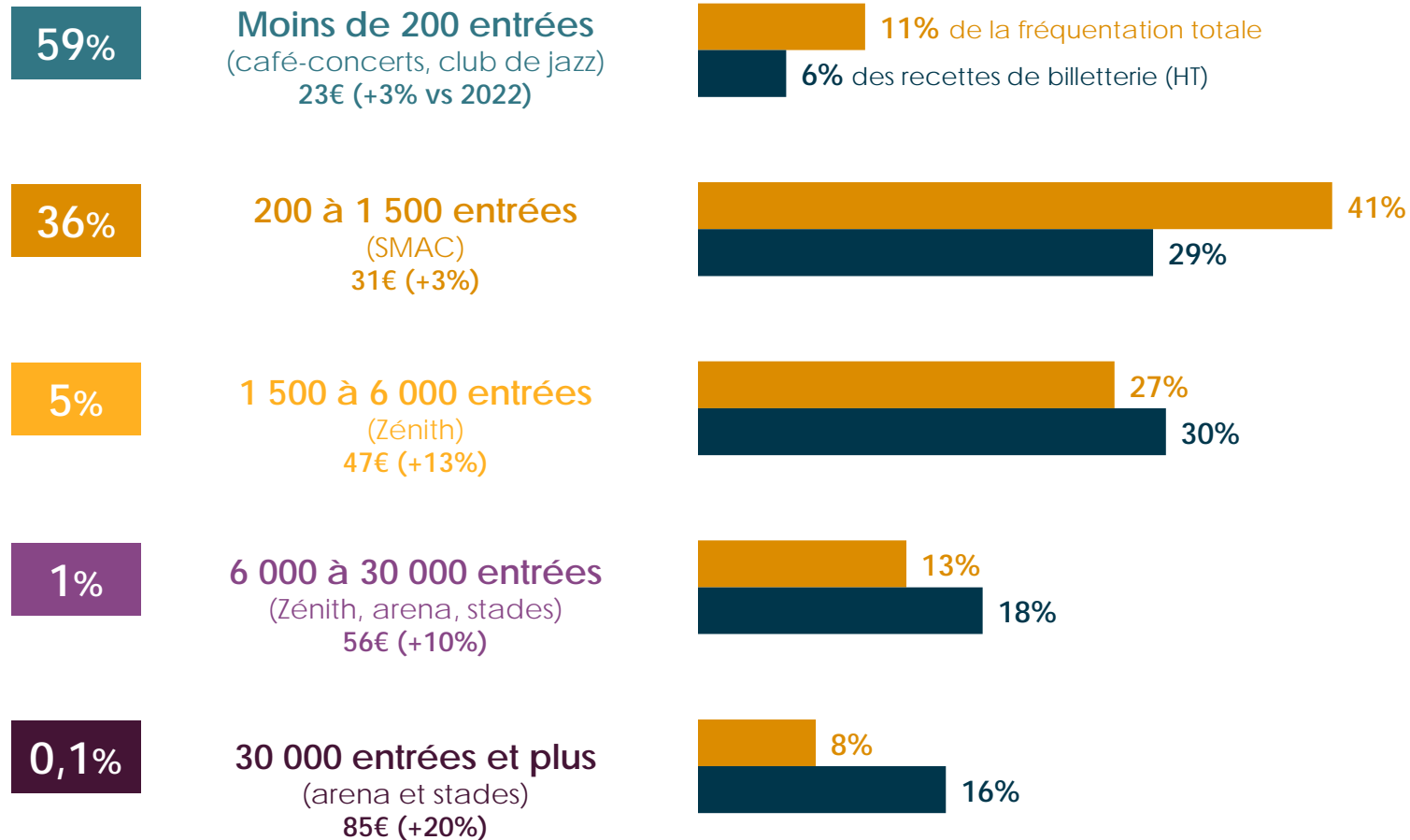
d'euros de recettes de
billetterie HT
(877 M en 2022, +23%)

42€

Prix moyen calculé du billet
(39€ en 2022, +10%)

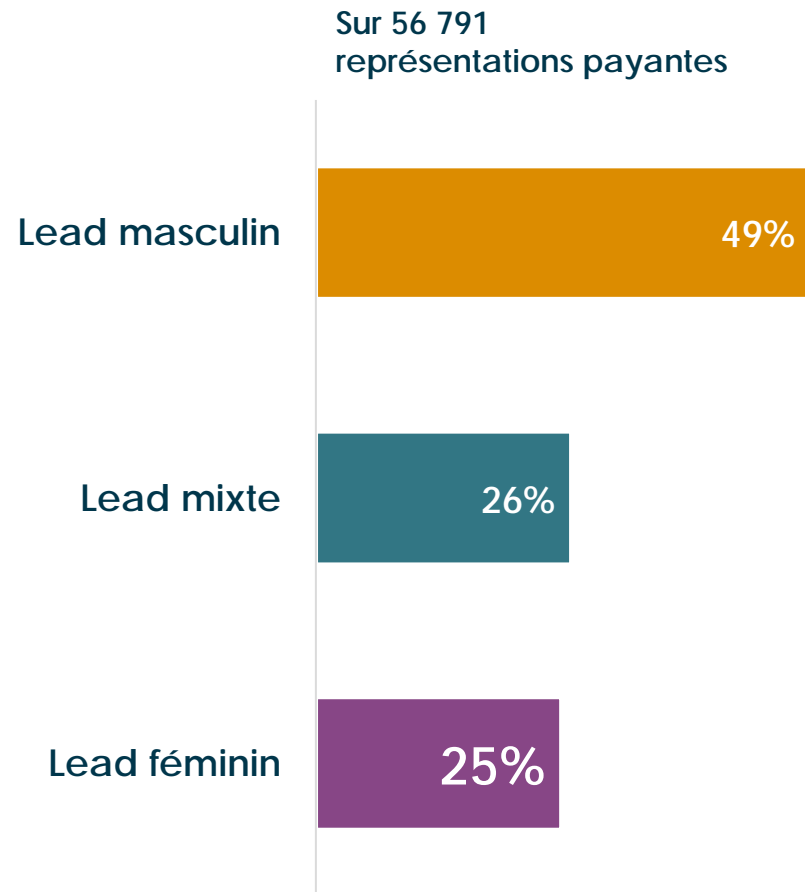
La fréquentation des lieux de diffusion : une complémentarité des jauges

Part de représentations payantes :



L'asymétrie entre la diffusion d'une part, et la fréquentation et la billetterie d'autre part, permet de mesurer à quel point les différentes catégories de jauges sont importantes et complémentaires au sein du paysage français.

Les leads féminins sont programmés dans un quart des représentations payantes se déroulant dans les lieux de diffusion en 2023

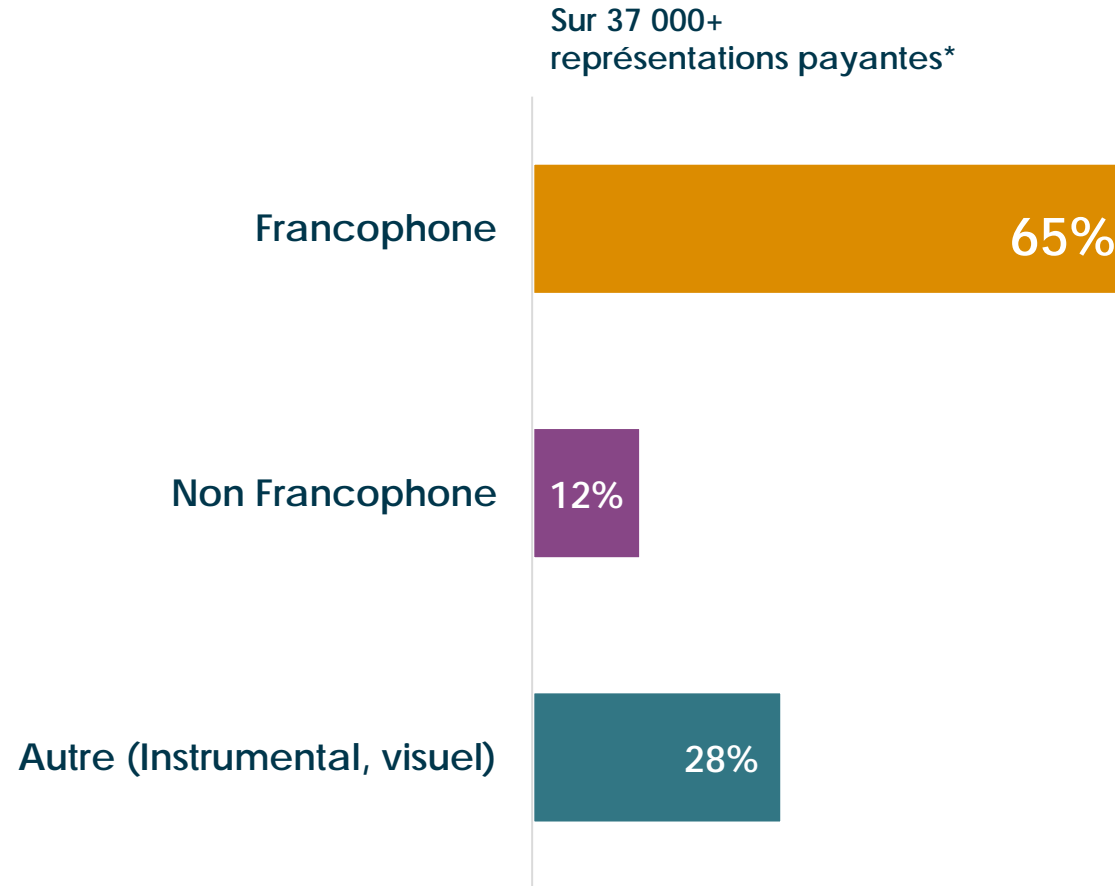


Rappel méthodologique

Pour chaque artiste (artiste solo ou groupe) le CNM identifie un lead (artiste principal) auquel il applique un genre (masculin, féminin ou mixte – par ex. un duo constitué d'un homme et d'une femme).

Plusieurs artistes pouvant se produire lors d'un même concert (ex. première partie puis tête d'affiche), à une représentation peuvent donc être associés plusieurs leads.

Deux tiers des représentations payantes programment au moins un artiste francophone



17%

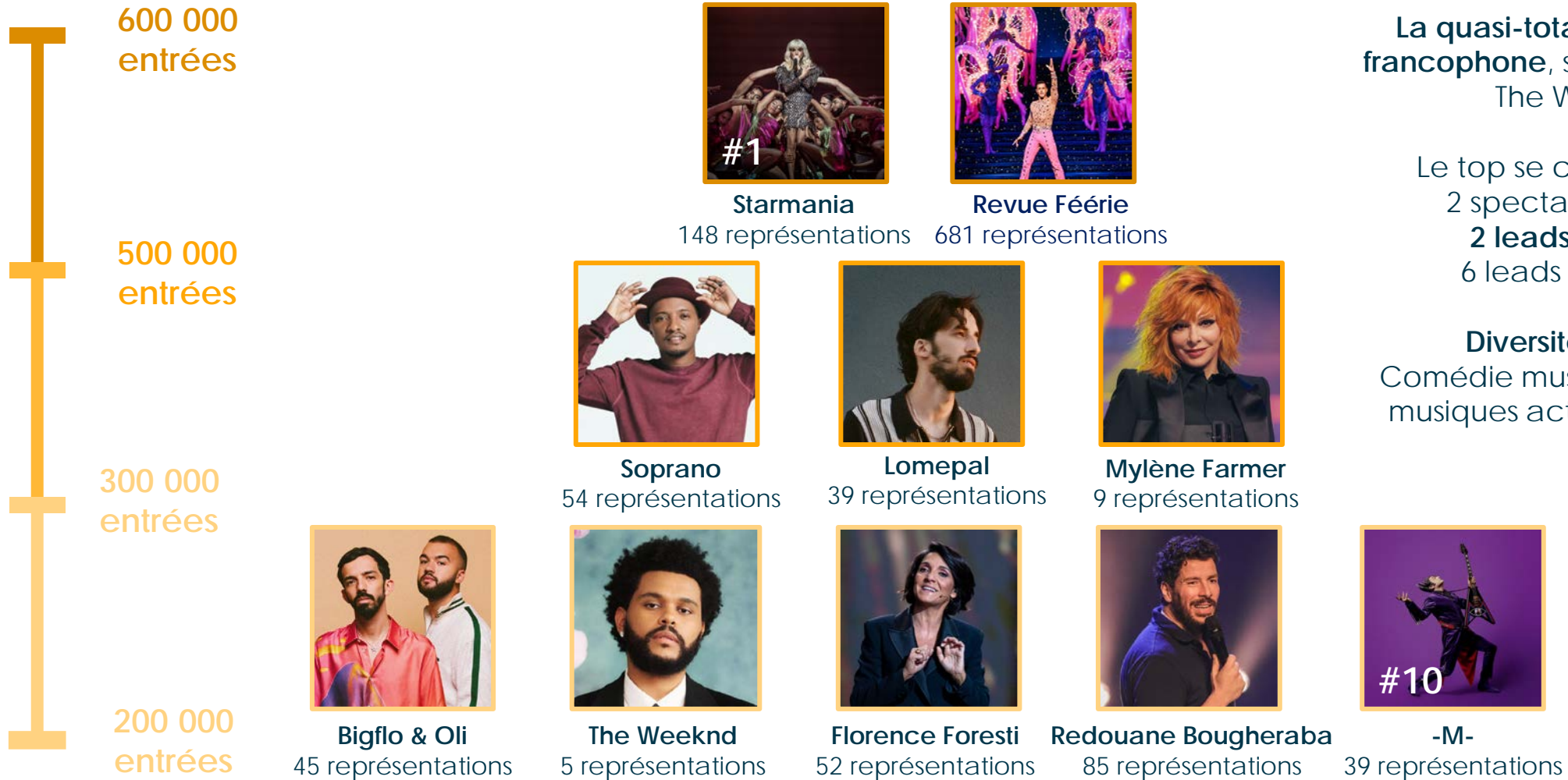
des représentations payantes programment au moins un artiste francophone et un lead féminin

Rappel méthodologique

A chaque artiste (artiste solo ou groupe) le CNM associe un répertoire (francophone, non francophone, instrumental ou visuel).

Plusieurs artistes pouvant se produire lors d'un même concert (ex. première partie puis tête d'affiche), à une représentation peuvent donc être associés à plusieurs répertoires.

Les 10 spectacles et tournées générant le plus de fréquentation en 2023



La quasi-totalité du top est francophone, seule exception : The Weeknd

Le top se compose de :
2 spectacles mixtes
2 leads féminins
6 leads masculins

Diversité du top :
Comédie musicale, cabaret,
musiques actuelles, humour

Les 10 artistes générant le plus de fréquentation par concert en 2023

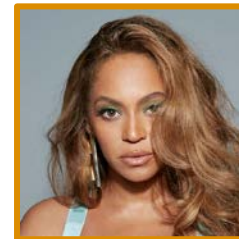
80 000 entrées
en moyenne



Rammstein
1 représentation



Harry Styles
2 représentations



Beyoncé
2 représentations

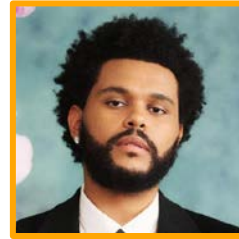
60 000 entrées
en moyenne



Blackpink
1 représentation



Muse
4 représentations



The Weeknd
5 représentations

L'intégralité des artistes sont
internationaux

Le top se compose de
3 leads féminins
7 leads masculins

50 000 entrées
en moyenne



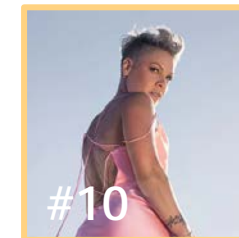
Red Hot Chili Peppers
1 représentation



Metallica
2 représentations



Depeche Mode
4 représentations



P!nk
2 représentations

40 000 entrées
en moyenne

Ce focus sur les lieux de diffusion ne tient pas compte des représentations réalisées en contexte festivalier.

— Les festivals

Malgré une offre en baisse du fait des annulations occasionnées par les aléas climatiques, la fréquentation et la billetterie des festivals poursuivent leur progression

Ces résultats positifs ne doivent toutefois pas masquer la fragilité des équilibres économiques des festivals.

8 972

Représentations payantes
(9 925 en 2022, -10%)

8,9 M

Fréquentation totale
(8,2 M en 2022, +9%)

312 M

**d'euros de recettes de
billetterie HT**
(271 M en 2022, +15%)

38€

Prix moyen calculé du billet
(37€ en 2022, +4%)

A solid black horizontal line that starts on the left edge of the slide and ends just before the text.

L'économie des festivals

La méthodologie

Période

Année 2023. Les données 2022 sont exploitées à titre de comparaison.

Panel

Ont été retenus dans le panel de festivals ceux pour lesquels le Centre national de la musique disposait en mars 2024 des **bilans 2022 et 2023 des dossiers de demande d'aide** déposés dans le cadre de son programme de soutien. Ces festivals ne sont en conséquence représentatifs que des festivals éligibles aux aides financières de ce programme en 2022 et 2023 et ne relèvent que des esthétiques de musiques actuelles et de variétés, même si une part d'entre eux programment d'autres esthétiques musicales ou encore d'autres disciplines du spectacle vivant, voire d'autres champs culturels.

Caractéristiques des festivals du panel

- Antériorité d'au moins 2 éditions
- Au moins une partie de la billetterie payante
- Budget supérieur ou égal à 80 000 €
- Une dizaine d'artistes au minimum dans la programmation
- Majoritairement portés par des acteurs privés, en grande partie associatifs

Liste des 85 festivals du panel

AFRICAJARC
 ART ROCK
 ASTROPOLIS
 AU FOIN DE LA RUE
 AU PONT DU ROCK
 AUCARD DE TOURS
 BEBOP
 CABARET VERT
 CHANT'APPART
 CHARLIE JAZZ FESTIVAL
 COGNAC BLUES PASSIONS
 DE BOUCHE A OREILLE
 DECIBULLES
 DETOURS DU MONDE
 EUROPAVOX
 FESTIVAL DU BOUT DU MONDE
 FESTIVAL EN OTHE
 HADRA TRANCE FESTIVAL
 JAZZ A JUNAS
 JAZZ A LUZ
 JAZZ A PORQUEROLLES
 JAZZ A VIENNE
 JAZZ CAMPUS EN CLUNISOIS
 JAZZ SOUS LES POMMIERS
 LE CHIEN A PLUMES
 LE PRINTEMPS DE BOURGES
 LES 3 ELEPHANTS
 LES ESCALES DE ST NAZAIRE

LES EUROCKEENNES DE BELFORT
 LES FRANCOFOLIES DE LA ROCHELLE
 LES PARADIS ARTIFICIELS
 LES SUDS A ARLES
 LEVITATION FRANCE
 MARSATAC
 MIDI FESTIVAL
 MUSICALARUE
 MUSIQUES METISSES
 MYTHOS
 PAILLONS DE NUIT
 PAUSE GUITARE
 PAROLES ET MUSIQUES
 PRINTIVAL BOBY LAPOINTE
 REPERKUSOUND
 ROCK EN SEINE
 ROCK'N POCHE
 SAKIFO
 SONIC PROTEST
 SUMMER VIBRATION
 TERRES DU SON
 WE LOVE GREEN
 AVEC LE TEMPS
 LE BON AIR
 XTREME FEST
 DREAM NATION
 LES NUITS CARREES
 LES FOUS RIRES DE BORDEAUX

FESTIVAL DE LA PAILLE
 WELCOME IN TZIGANIE
 PETE THE MONKEY
 LES NUITS SECRETES
 MINUIT AVANT LA NUIT
 BARJAC M'EN CHANTE
 INSANE FESTIVAL
 CABOURG MON AMOUR
 CELEBRATION DAYS FESTIVAL
 CREST JAZZ FESTIVAL
 ECAUSSYSTEME
 FESTIVAL INTERIEUR QUEER
 FESTIVAL MUSIQUEYRAS
 FÊTE & DETOURS DE LA LUMIERE
 JAZZ DANS LE BOCAGE
 LA DOUVE BLANCHE
 LE JARDIN DU MICHEL
 LE PLEIN AIR DE DOUAI
 LE WEEK-END DES CURIOSITES
 LES DETOURS DE BABEL
 LES Z'ÉCLECTIQUES COLLECTION ÉTÉ
 LES Z'ÉCLECTIQUES COLLECTION PRINTEMPS
 L'HORIZON FAIT LE MUR
 MILLAU JAZZ FESTIVAL
 PELPASS FESTIVAL
 RADIOMEUH CIRCUS FESTIVAL
 VERCORS MUSIC FESTIVAL
 FESTIVAL OUEST PARK
 LES FRANCOFOLIES DE LA REUNION

Principaux enseignements issus du panel de 85 festivals

1,8 M€

Budget total moyen
(1,6 M€ en 2022, +11%)

Entre 2022 et 2023, **74 % des festivals du panel ont revu leur budget à la hausse**. Les 26 % restants sont en baisse.

11 057 €

Contrat de cession moyen*
(10 157 € en 2022, +9%)

La hausse des montants de contrats de cession se poursuit en 2023, et ce malgré la stabilité du nombre d'artistes programmés par rapport à 2022.

2/3

de festivals déficitaires
au total

1/3

de festivals déficitaires,
malgré un taux de remplissage
supérieur à 90%

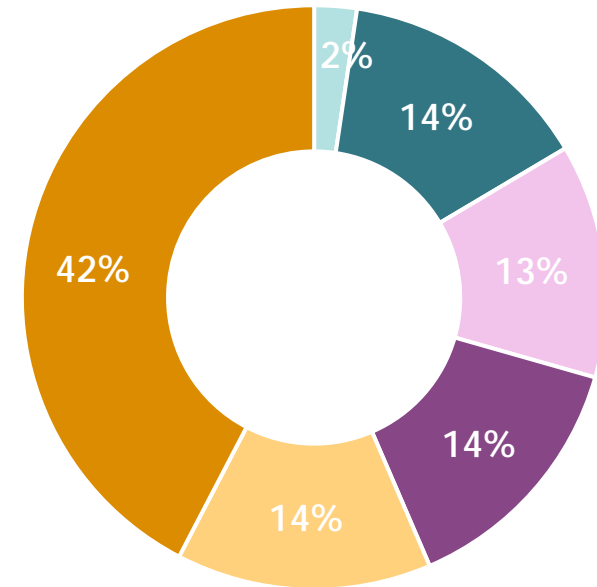
— Caractéristiques des festivals

Une majorité de manifestations solidement implantées dans le paysage festivalier

22

Éditions
en moyenne
(21 en 2022)

Une part significative des festivals du panel (42%) a connu 25 éditions ou plus, tandis que 28% ont entre 15 et 24 ans et 29% ont moins de 15 ans.



De 1 à 4 éditions

De 5 à 9 éditions

De 10 à 14 éditions

De 15 à 19 éditions

De 20 à 24 éditions

De 25 éditions à plus

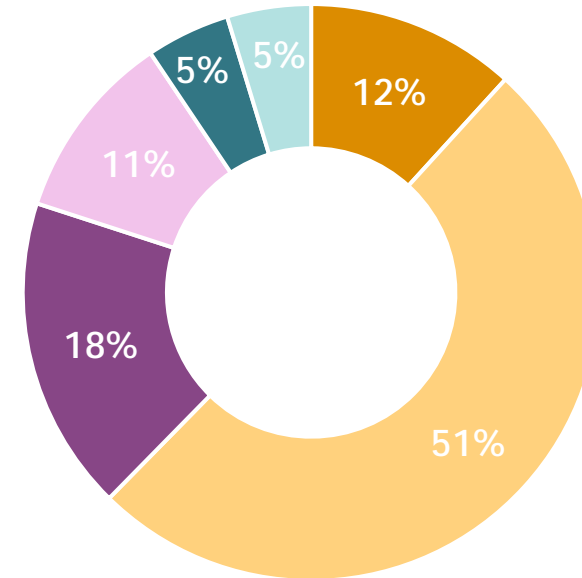
La durée moyenne des festivals est stable mais marquée par deux dynamiques : les festivals qui réduisent leur durée et ceux qui l'allongent

5

Jours de festival
en moyenne
(= en 2022)

1/3

Près d'un tiers des festivals du panel enregistre un changement de durée en 2023 : à part égale entre ceux qui la réduisent et ceux qui l'allongent.



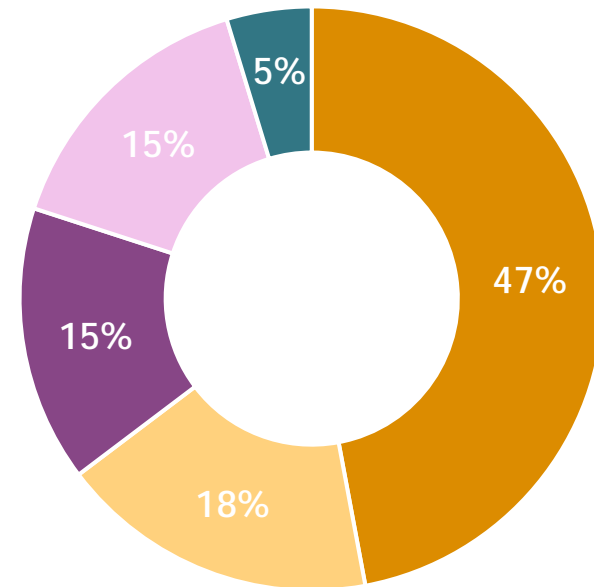
La majorité des festivals du panel (51%) se déroule sur 3 ou 4 jours.



La majorité des festivals du panel (47%) ne dispose que d'un ou deux lieux pour leur programmation

6

Lieux investis
en moyenne
(= en 2022)



■ De 1 à 2 lieux ■ De 3 à 5 lieux ■ De 6 à 10 lieux
■ De 11 à 20 lieux ■ Plus de 20 lieux

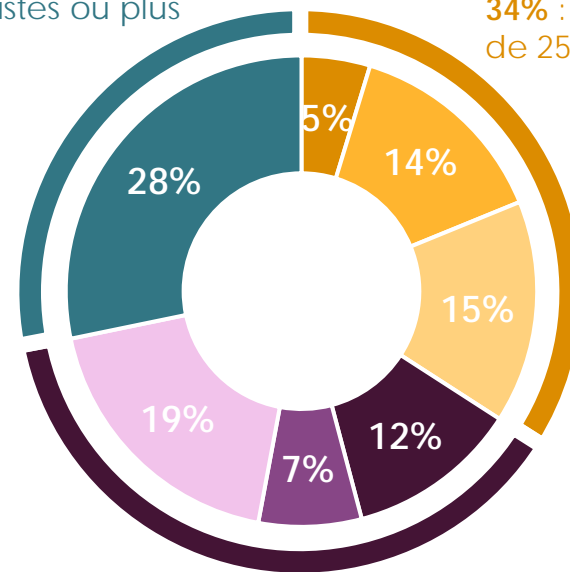
Tandis que le nombre d'artistes programmés reste stable, le montant moyen des contrats de cession est en hausse

44

artistes programmés en
moyenne
(43 en 2022)

Les festivals de **Musiques amplifiées et électroniques** programment en moyenne le plus grand nombre d'artistes (52), à l'inverse des festivals de Chanson (27).

28% des festivals programment 50 artistes ou plus



34% : moins de 25 artistes

38% : entre 25 et 49 artistes

- Moins de 15
- De 15 à 19
- De 20 à 24
- De 25 à 29
- De 30 à 34
- De 35 à 49
- 50 groupes et plus

11 057 €

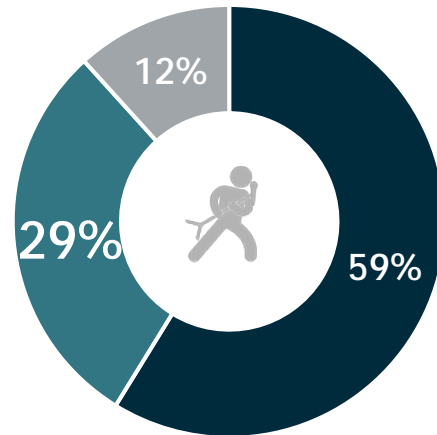
Contrat de cession moyen
(10 157 € en 2022, +9%)

Dans le panel de 85 festivals, les femmes en lead et les musiciennes représentent moins d'un tiers des artistes sur scène, toutefois leur part est en hausse par rapport à 2022

3 024

Leads en 2023
(soit -10% vs 2022)

La part des leads féminins augmente de 1 point (28% en 2022) malgré un nombre total de leads en baisse.

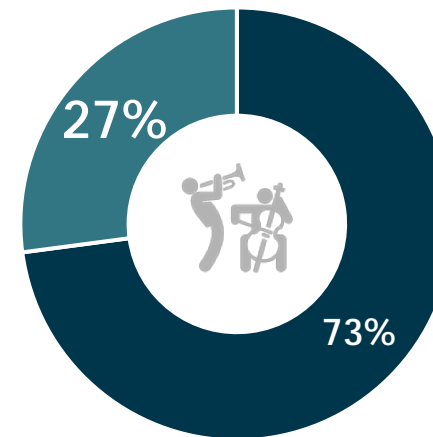


■ Lead masculin ■ Lead féminin ■ Lead mixte

10 658

Musiciens et musiciennes en 2023
(soit -8% vs 2022)

La part des musiciennes augmente de 4 points (23% en 2022) malgré un nombre total de musiciens en baisse.



■ Musiciens ■ Musiciennes

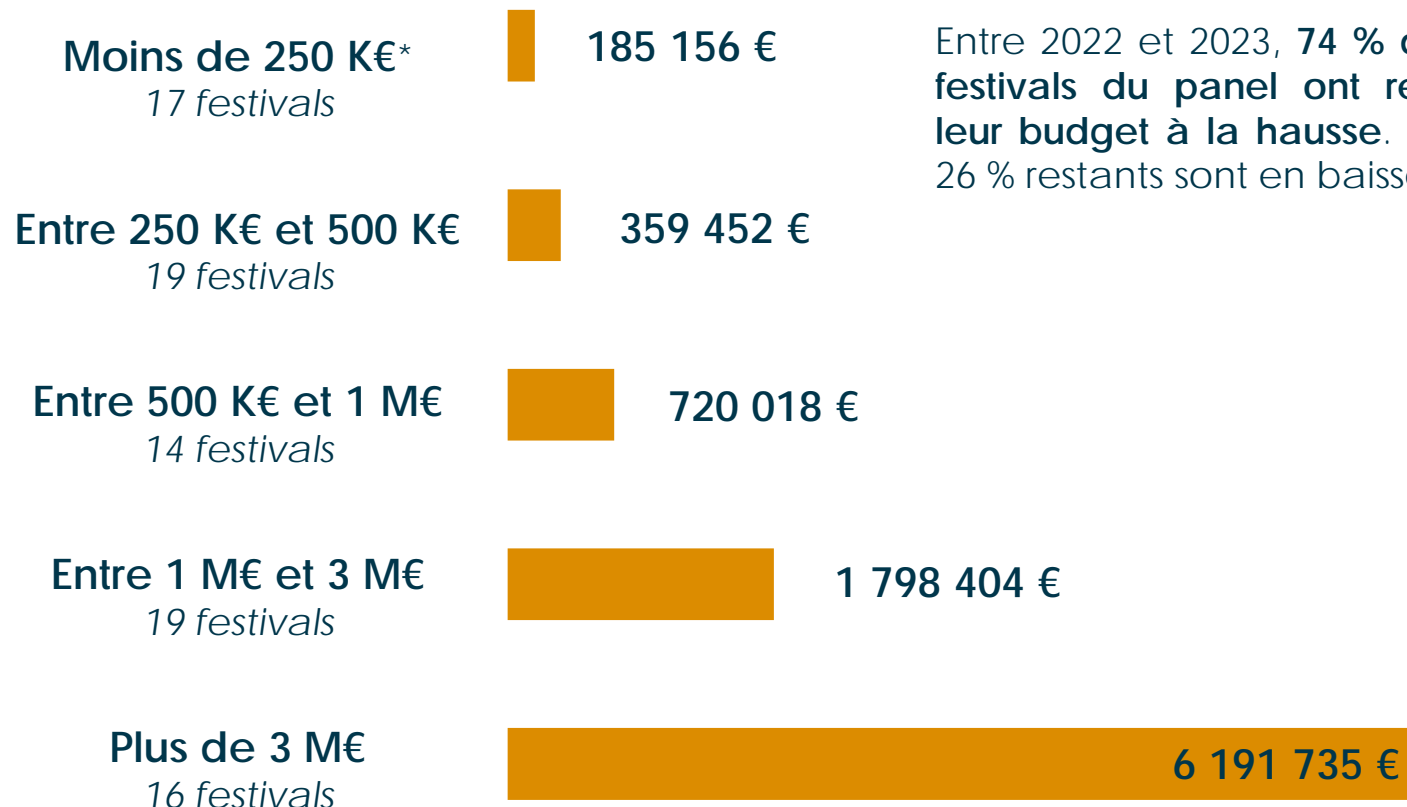
Budget moyen des festivals du panel de 85 festivals selon la catégorie de budget

1,8 M€

Budget total moyen
(1,6 M€ en 2022, +11%)

676 K€

Budget total médian**
(621 K€ en 2022, +9%)

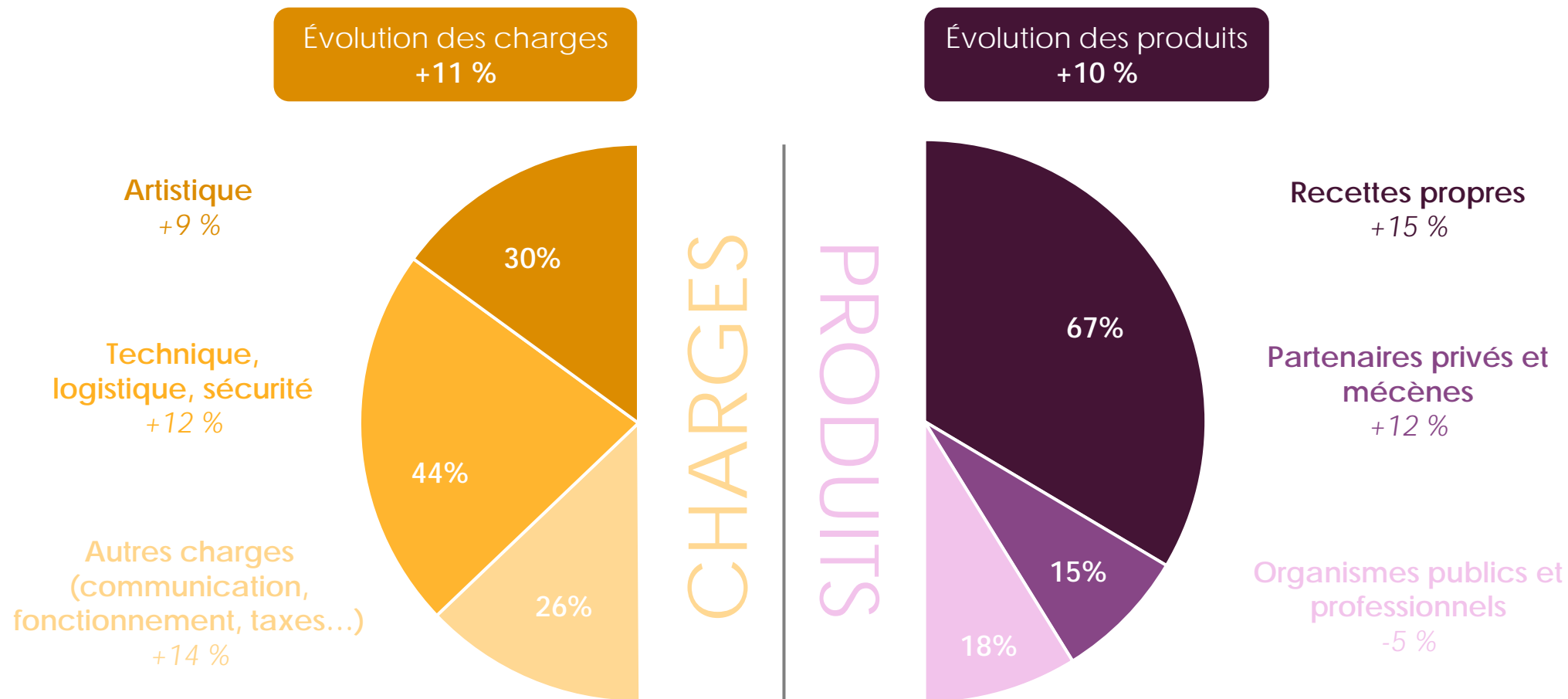


Entre 2022 et 2023, **74 % des festivals du panel ont revu leur budget à la hausse**. Les 26 % restants sont en baisse.

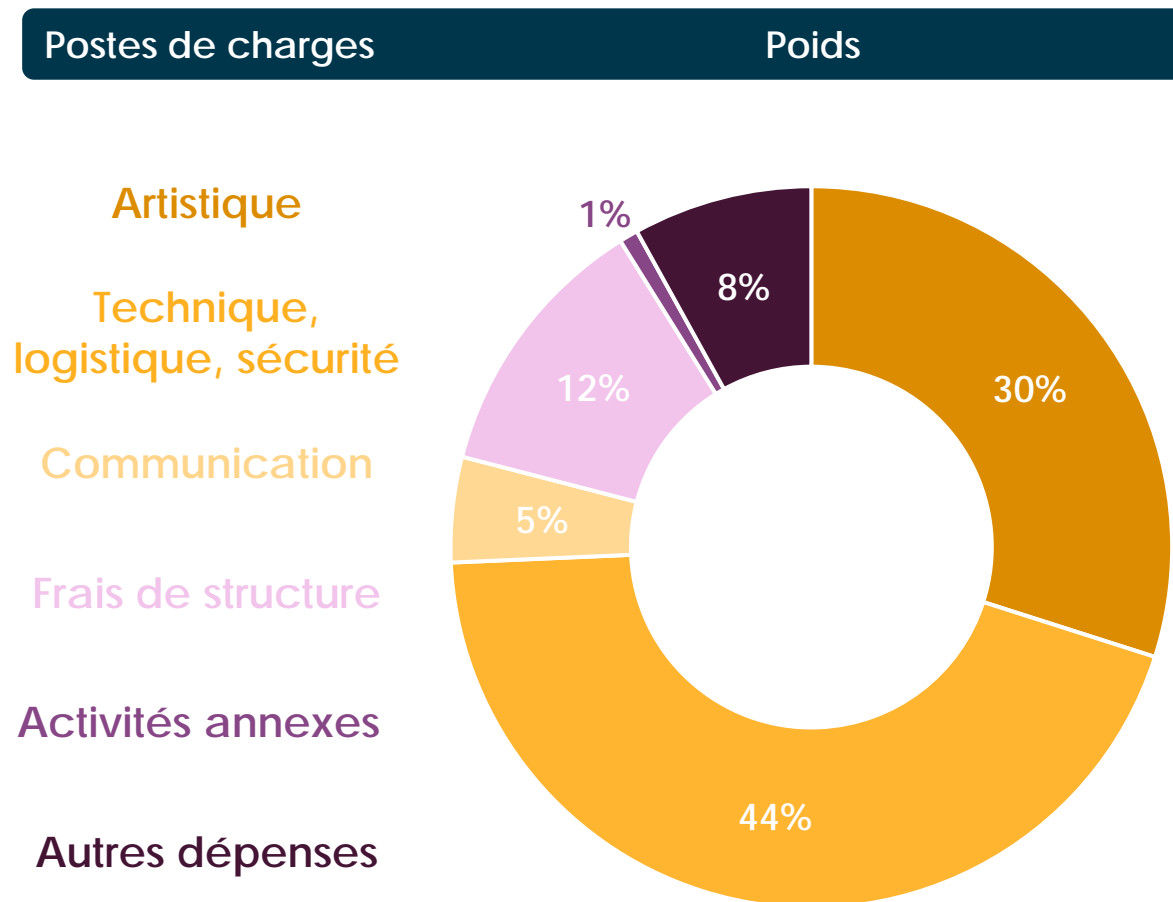
*exprimé en total des charges **La médiane est la valeur qui sépare la moitié inférieure de la moitié supérieure de l'ensemble des budgets des festivals. Par rapport à la moyenne, la médiane permet d'exclure les extrêmes d'une même série.

Évolutions budgétaires

À nouveau en 2023, les charges (+11%) évoluent plus rapidement que les produits (+10%) sur le panel de 85 festivals



Une répartition des charges stable et similaire chez toutes les catégories de budget



Le poste **Artistique** regroupe principalement les **contrats de cession (27 %)**, complétés par les contrats d'engagement des artistes et techniciens (1 %). Ensemble, ils représentent **plus d'un quart des charges totales** des festivals.

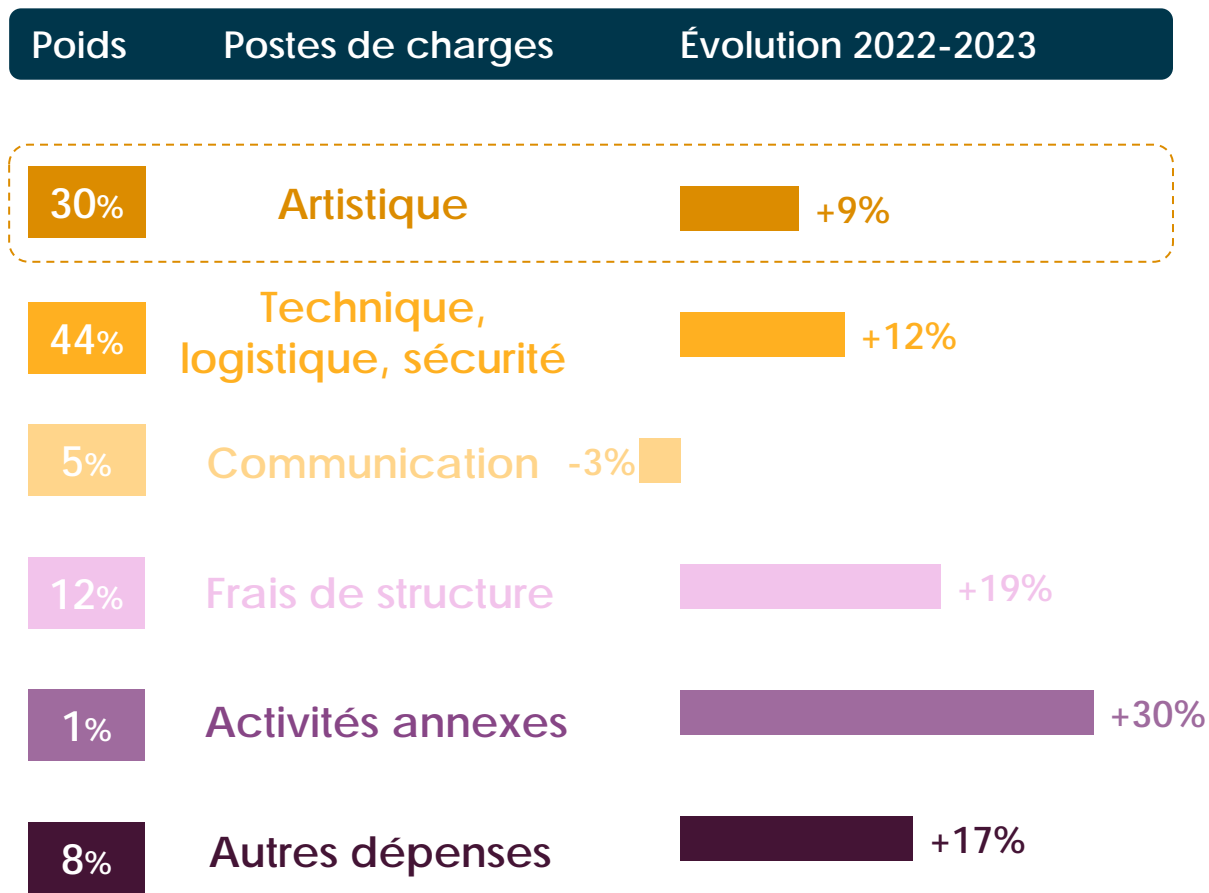
Le poste **Technique, logistique, sécurité** regroupe principalement les dépenses :

- liées aux matériels, aux prestations techniques et aux salaires des techniciens (15 %)
- de location et d'aménagement des sites (12 %)
- d'achats de bars, restauration et catering (8 %)
- consacrées aux prestations de sécurité (pompiers, croix rouge...) (5 %)

Les **salaires et charges liés à la structure porteuse (8 %)** représentent la plus grande part des **Frais de structure**.

Dans les **Autres Dépenses** sont notamment regroupés les droits d'auteurs (4%), les taxes (2%) et les coûts liés aux assurances (2%).

Évolution des charges artistiques



Déjà observée depuis quelques années et particulièrement remarquable post covid, la hausse des **montants de contrats de cession** se poursuit en 2023 (+9%), et ce malgré la **stabilité du nombre d'artistes programmés** par rapport à 2022.

Les festivals de Musiques actuelles sans distinction connaissent le montant de contrat de cession moyen le plus élevé (15 700 €). Toutefois, il connaît la plus forte hausse chez les festivals de Musiques Trad. et du monde & Jazz (+16%) et de Musiques amplifiées et électroniques (+15%).

Évolution des charges techniques

Postes de charges

Évolution 2022-2023

44%

Technique,
logistique, sécurité

+12%

SOUS CATÉGORIES

Matériels, prestations techniques
et salaires des techniciens

+14%

Location et
aménagement des sites

+8%

Achats de bars,
restauration, catering

+10%

Prestation de sécurité

+3%

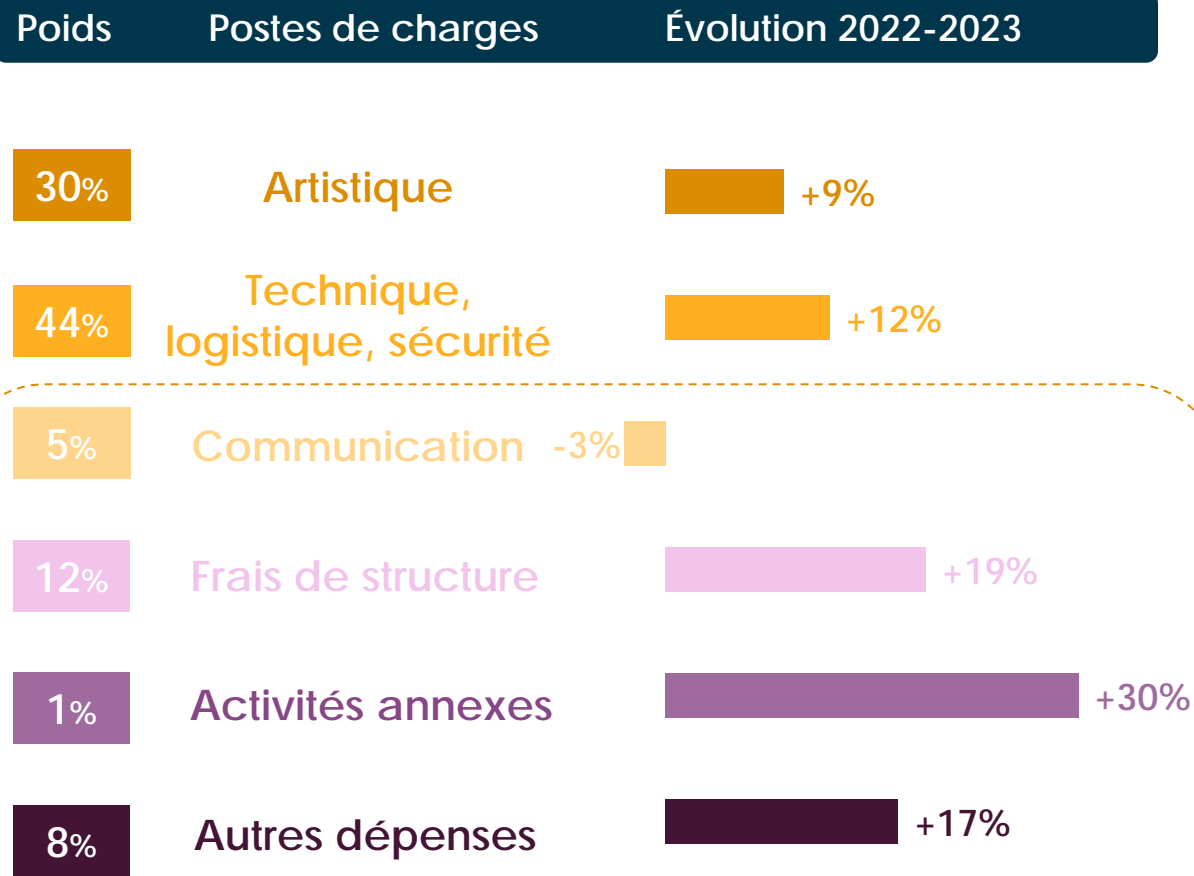
Matériels, prestations techniques et salaires des techniciens (+14 %)

Les prestations techniques avaient connu post covid une très forte hausse (+134% pour le précédent panel 2019-2022). Le contexte était alors marqué par des éditions de reprise exceptionnelles, en même temps qu'une raréfaction de certains métiers.

En 2023, les prestations techniques enregistrent une baisse de 4%, toutefois celle-ci est principalement contenue par les festivals de plus de 3 M€ de budget (-17%).

Les **prestations techniques** poursuivent ainsi leur augmentation chez toutes les autres catégories de budget et **montent jusqu'à +55%** chez les festivals aux budgets situés entre 500 K€ et 1 M€.

Évolution des autres charges



Communication (-3%)

Cette baisse est à considérer sous le prisme de la hausse de 12% enregistrée en 2022 (précédant panel 2019-2022), alors interprétée comme une stratégie visant à enrayer une possible baisse de fréquentation en sortie de crise sanitaire.

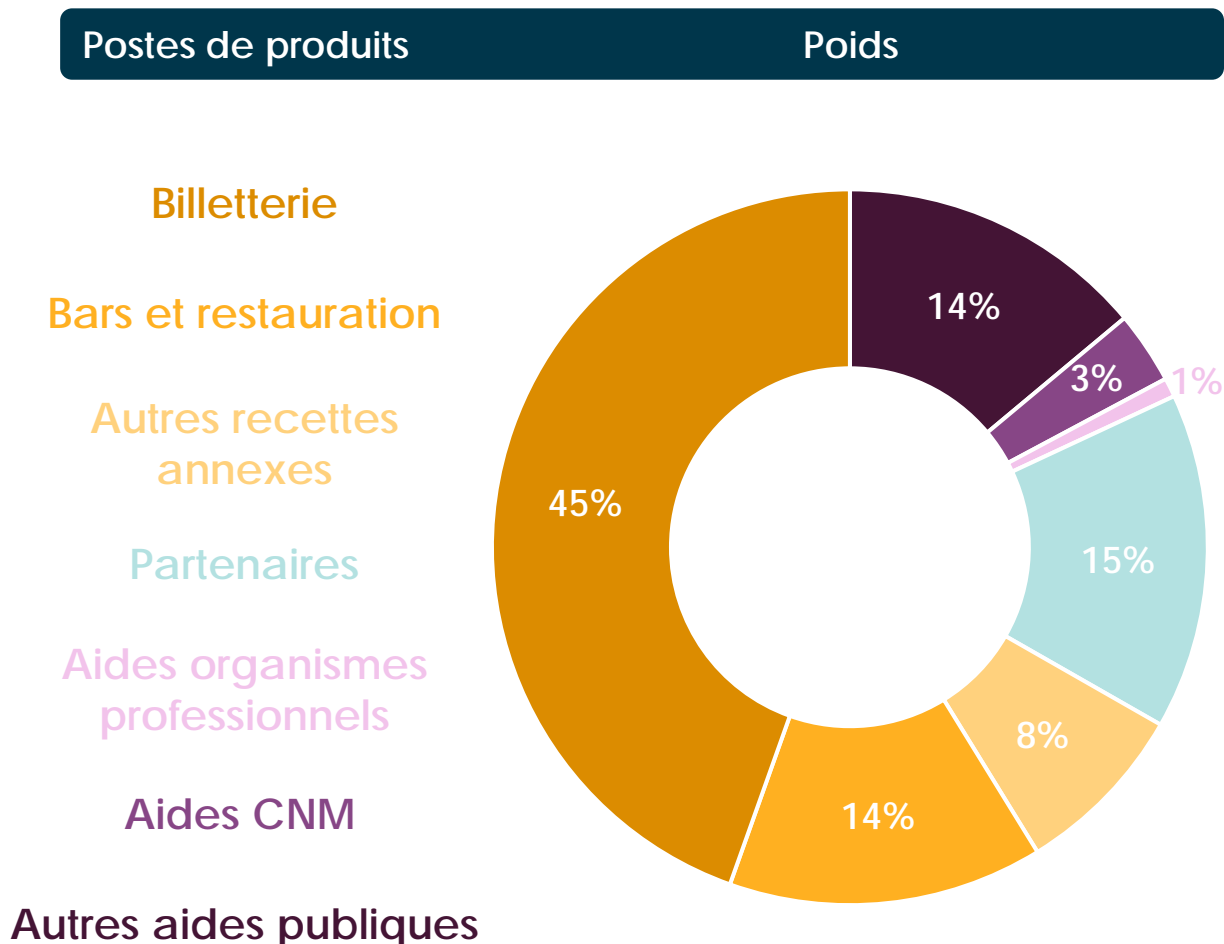
Frais de structures (+19%)

Les salaires et charges de fonctionnement augmentent de 21%.

Autres dépenses (+17%)

Les coûts liés aux assurances évoluent de +13%.

Répartition des principaux postes de produits en moyenne en 2023 1/2



Les postes **Billetterie**, **Bars et restauration** et **Autres recettes annexes** constituent les recettes propres des festivals et représentent en moyenne **67% de leurs produits**. Pour les festivals de Musiques amplifiées et électroniques, elles montent jusqu'à 76%.

Les subventions et aides délivrées aux festivals proviennent des **Organismes professionnels**, du **Centre national de la musique (CNM)** et, au sein des **Autres aides publiques**, des collectivités territoriales (12%), de l'État (2%) et de l'Europe (0,1%). Cet ensemble représente **18% des produits des festivals**, et monte jusqu'à 31% pour les festivals de Musiques Trad. et du monde & Jazz.

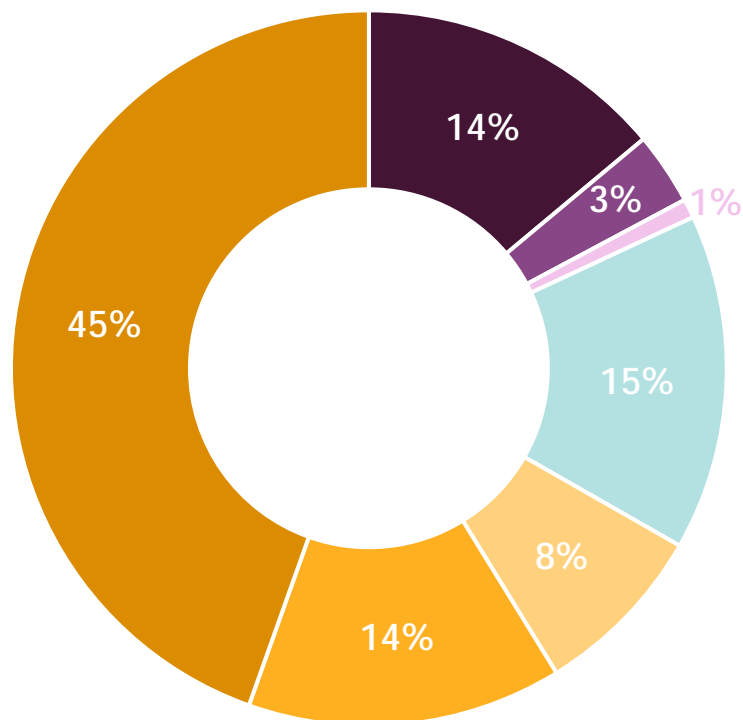
En 2023, la part des subventions et aides baisse de 3 points (21% en 2022), au profit des recettes propres (64% en 2022).

Répartition des principaux postes de produits en moyenne en 2023 2/2

Postes de produits

Poids

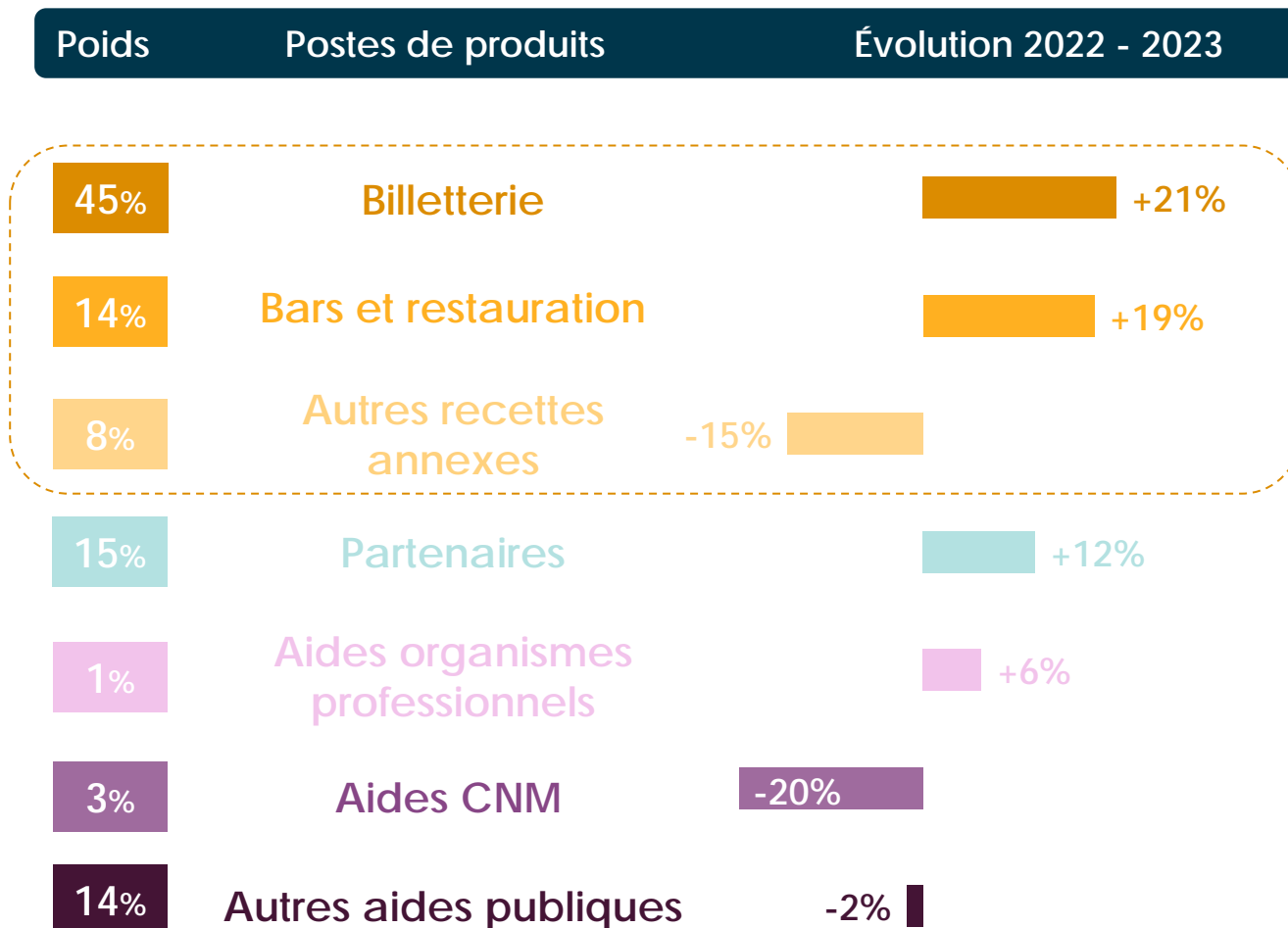
Billetterie
 Bars et restauration
 Autres recettes annexes
 Partenaires
 Aides organismes professionnels
 Aides CNM
 Autres aides publiques



Le poste **Partenaires (15%)** regroupe le sponsoring (9%), ainsi que le mécénat (6%). Pour les festivals Toutes Musiques et Pluridisciplinaires, l'intégralité des partenariats représente 25% des recettes.

Tout comme dans l'étude précédente (2019-2022), il apparaît que **plus le budget d'un festival est élevé, plus celui-ci est dépendant de ses recettes propres**. Ainsi, la part des subventions et participations des organismes professionnels décroît mécaniquement alors que le poids économique des festivals augmente. Les festivals aux budgets supérieurs à 3 M€ observent une part de produits issus de leurs partenaires privés plus élevée que les autres catégories, grâce à une capacité de négociation et une visibilité plus importantes.

Évolution des recettes propres



Les **évolutions positives des recettes issues de la billetterie, des bars et de la restauration** concernent la quasi-totalité des catégories de budget.

Seule exception : les festivals aux budgets situés entre 250 K€ et 500 K€ voient leurs recettes de billetterie baisser de 9%. Ces pertes sont toutefois compensées par l'augmentation des recettes de bars et restauration (+32%), hausse la plus élevée parmi toutes les catégories de budget.

Plusieurs festivals ayant connu des annulations pour cause d'aléas climatiques en 2022, les autres recettes annexes sont en baisse en raison des **indemnités d'assurances** alors perçues. Dans ce poste sont également comprises les **commercialisations de stands** (+41%).

Évolution des apports issus des partenariats et des organismes professionnels et publics

Poids Postes de produits Évolution 2022 - 2023

45% Billetterie +21%

14% Bars et restauration +19%

8% Autres recettes annexes -15%

15% Partenaires +12%

1% Aides organismes professionnels +6%

3% Aides CNM -20%

14% Autres aides publiques -2%

Parmi les **Apports numériques des partenaires**, les recettes issues du **mécénat** (+25%) augmentent plus rapidement que celles issues du **sponsoring** (+8%).

Les baisses des subventions publiques sont à interpréter avec précaution. Les aides exceptionnelles de 2022 relatives au contexte de sortie de crise sanitaire expliquent une manne plus faible du **Centre national de la musique** en 2023. Toutefois, les festivals aux budgets inférieurs à 250 K€ enregistrent une hausse de 21% des aides du CNM.

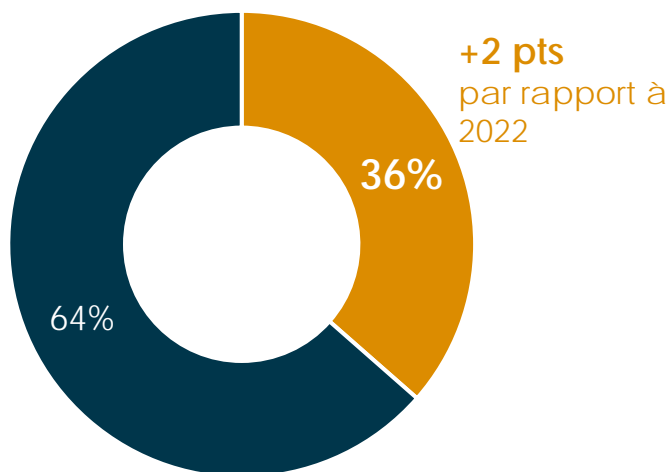
Parmi les **Acteurs publics**, la baisse des aides de l'Europe (-27%) et de l'État (-32%)* sont compensées par la **hausse des aides issues des collectivités territoriales** (+5%).

*Ces baisses sont à relativiser en raison du faible poids de ces deux postes au sein des produits (2% pour l'État et 0,1% pour l'Europe).

Résultat d'exploitation

Sur le panel de 85 festivals, près de deux tiers des festivals sont en déficit

Répartition entre festivals bénéficiaires et déficitaires

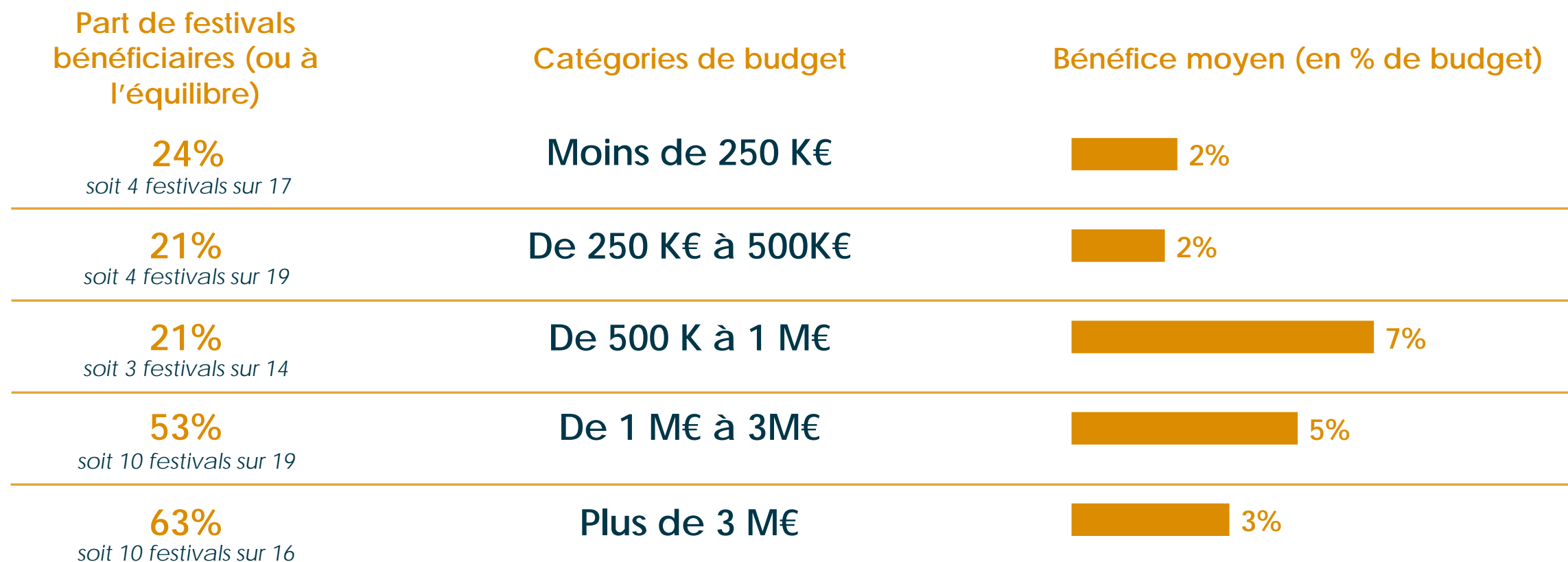


■ Bénéficiaires (ou à l'équilibre) ■ En déficit

	Bénéficiaires	Déficitaires
Résultat moyen	91 879 EUR	- 81 770 EUR
Résultat médian*	36 901 EUR	- 27 212 EUR

Le résultat d'exploitation correspond ici à la soustraction des charges réalisées aux produits réalisées, sans tenir compte des éventuels apports en fonds propres. *La médiane est la valeur qui sépare la moitié inférieure de la moitié supérieure de l'ensemble des budgets des festivals. Par rapport à la moyenne, la médiane permet d'exclure les extrêmes d'une même série.

La majorité des festivals dont le budget dépasse 1M € sont bénéficiaires

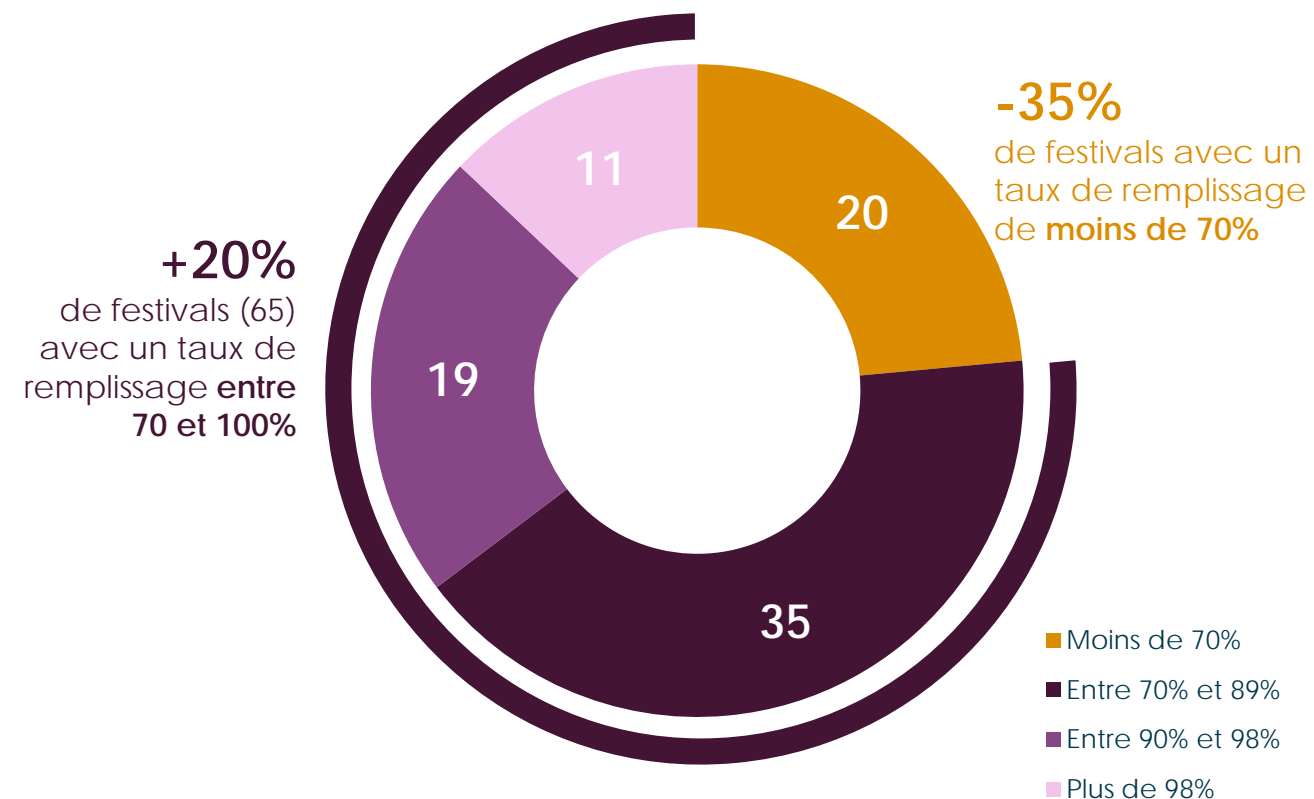


Les festivals dont le budget dépasse 1 M€ ont en moyenne un déficit plus faible que les festivals à budget moindre

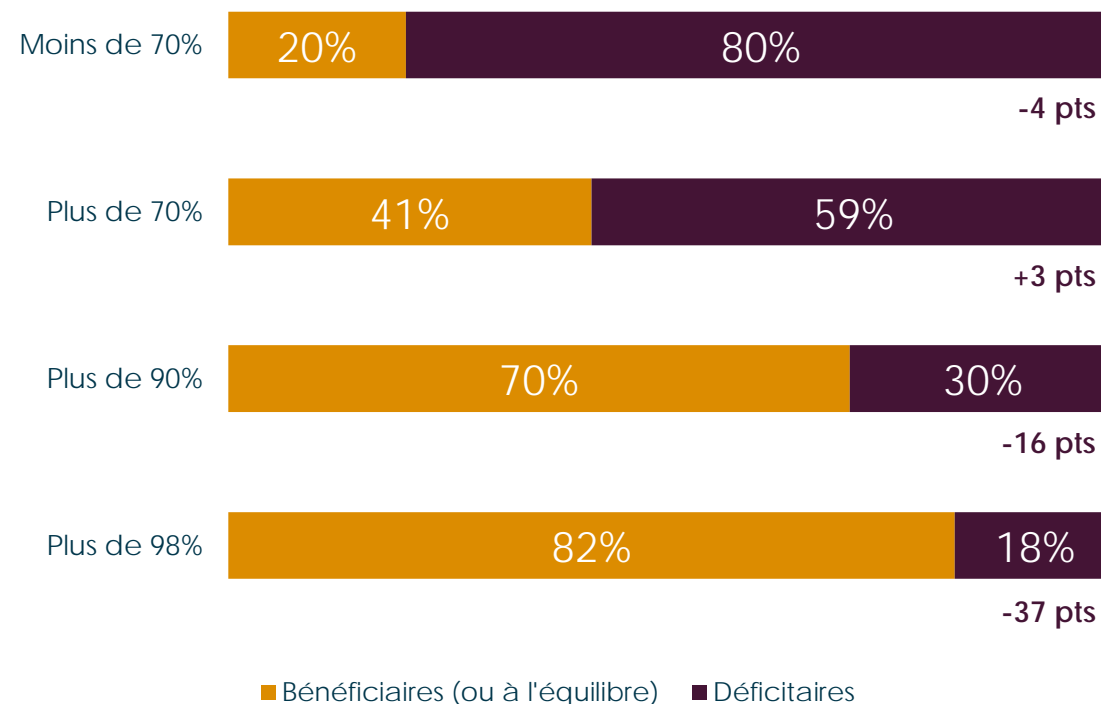


Parmi les festivals qui remplissent à 90% et plus, 30% n'atteignent pas l'équilibre financier

Nombre de festivals selon le taux de remplissage
(sur le panel de 85 festivals en 2023)



Part des festivals bénéficiaires et déficitaires
selon le taux de remplissage





Centre
national de
la musique